

Meerjarenplan 2027-2031

Bomen Beter Beheren vzw



*Samen voor een groter, beter beheerd
en gewaardeerd bomenbestand
in onze leefomgeving.*

Inhoudstafel

Managementsamenvatting	1
1. Visualisatie	3
2. Proces in de totstandkoming van het meerjarenplan 2027-2031	4
3. Missie en Visie Bomen Beter Beheren vzw	5
3.1. Missie Bomen Beter Beheren	5
3.2. Visie Bomen Beter Beheren	6
4. Beschrijving van de organisatie	7
4.1. Organisatiestructuur	7
4.2. Bestuur	8
4.3. Dagelijks bestuur	8
4.4. Projectmedewerkers	8
4.5. Vrijwilligerswerking en beleid	9
4.6. Leden, bereik en deelnemers	10
4.7. Essentieel belang	10
5. Beschrijving van omvang en resultaten van de werking	11
5.1. De organisatie vandaag	11
6. Zelfevaluatie van inhoudelijke en zakelijke werking	14
7. Positionering	16
7.1 Gewenst beleid	16
7.2 Huidige praktijk	17
7.3 Leidende principes.....	18
8. Doelstellingen	22
8.1 Enkele voorafgaande bemerkingen bij onze strategische en operationele doelstellingen	22
8.2 Strategische Doelstellingen en Operationele Doelstellingen.....	23
9. Financieel Plan	39
10. Meerjarenverbintenis	40

Managementsamenvatting

De voorbije jaren is Bomen Beter Beheren uitgegroeid van een gespecialiseerde vrijwilligersorganisatie tot een jongvolwassen, professionele speler die een unieke brug slaat tussen wetenschap, praktijk, beleid en samenleving. Bomen Beter Beheren staat vandaag bekend als een kwaliteitsvol aanspreekpunt voor duurzaam boombeheer in Vlaanderen. Onze groei in recente jaren was opmerkelijk: gedreven door onze eerste erkenning als thematische omgevingsorganisatie en door onze professionalisering slaagden we erin om de aanwezige kennis binnen de organisatie verder uit te bouwen maar ook beter en breder uit te dragen. We gingen stevige partnerschappen binnen én buiten de sector aan en maakten een gestage uitbreiding van onze rol als gids en katalysator voor beter boombeleid waar.

Met dit nieuwe meerjarenplan bouwen we daarop verder. De uitdagingen voor bomen in de verstedelijkte en veranderlijke Vlaamse omgeving worden steeds groter. Tegelijk groeit het maatschappelijk besef dat bomen cruciaal zijn voor gezondheid, leefkwaliteit, klimaatadaptatie en biodiversiteit. Deze erkenning creëert een momentum dat Bomen Beter Beheren de komende vijf jaar wil versterken en strategisch benutten. Eén en ander vertaalt zich ook beleidsmatig, onder meer in een aantal verplichtingen op vlak van stadsgroen die de EU Natuurherstelwet ons vandaag reeds oplegt. Bomen Beter Beheren zal overheden helpen om van deze verplichting een opportuniteit te maken.

“Door onze professionalisering slaagden we erin om de aanwezige kennis binnen de organisatie verder uit te bouwen maar ook beter en breder uit te dragen.”



Onze ambitie

We willen dat duurzaam boombeheer in Vlaanderen de norm wordt: wetenschappelijk onderbouwd, professioneel uitgevoerd, breed gedragen en stevig verankerd in beleid, ontwerp, uitvoering én in het dagelijks leven van burgers. Daarvoor bundelen we strategische doelstellingen (SD) rond sensibilisering, educatie, praktijkverbetering, beleidsadvisering, organisatie-versterking en sectorondersteuning in een samenhangende aanpak

SD1 | Publieke bewustwording en draagvlakverbreding

We brengen het verhaal van bomen dichterbij de mensen. Via meerlagige campagnes, ludieke en innovatieve publieksacties, citizen science en gemeenschapsevenementen brengen we bomen letterlijk en figuurlijk in beeld. Van artistieke bomencampagnes tot tree wearables en e-DNA—onze initiatieven moeten informeren, verwonderen én activeren. Zo groeit het maatschappelijk draagvlak dat nodig is voor het beschermen van bestaande bomen én het versterken van groene netwerken.

SD2 | Educatie

We investeren in de boomprofessionals van morgen. Door o.m. educatieve modules, seminars, onderzoeksprojecten, studiedagen, summer schools en een digitale Bomenacademie stimuleren we dat boomkennis duurzaam verankerd raakt in vakopleidingen voor middelbare scholieren en volwassenen, hogescholen en universiteiten. We ondersteunen toegepast onderzoek, versterken praktijkinzicht en zetten het beroep van boomverzorger en urban forester sterker in de vitrine.

SD3 | Ondersteuning van bouwsector, lokale besturen en boomdeskundigen¹

We helpen professionals en overheden om duurzaam boombeheer te vertalen naar de praktijk. Met vormingsaanbod, toolboxes, codes van goede praktijk, intersectorale protocollen en een versterkte rol van de boomdeskundige in elke projectfase zorgen we ervoor dat bomen meer en beter beschermd worden. We zoeken daarbij heel nadrukkelijk naar partnerschappen die vaak bepalend zijn voor het voortbestaan van heel wat bomen. Verder professionaliseren we de organisatie van de Europese certificeringen ETW/ETT, zodat kwaliteit en deskundigheid in de sector verder stijgen.

SD4 | Beleidsontwikkeling en belangenbehartiging

Bomen Beter Beheren verankert boomdeskundige kennis in regelgeving, vergunningen, bomentoetsen, handhaving en beleidskaders. We formuleren standpunten en beleidsaanbevelingen, nemen actief deel aan publieke debatten en ondersteunen beleidsmakers op lokaal, Vlaams en federaal niveau.

SD5 | Organisatieversterking

Om deze ambities waar te maken versterken we onze interne organisatie. We investeren en innoveren verder in digitale systemen, kwaliteitszorg, governance, vrijwilligerswerking, transparantie en netwerking. Zo bouwen we een professionele, efficiënte en gedragen structuur die klaar is voor de toekomst.

Met dit meerjarenplan zet Bomen Beter Beheren een volgende grote stap: van een sterk netwerk naar een volwaardig kennis- en expertisecentrum dat Vlaanderen helpt groeien naar een gezonde, groene en klimaatveerkrachtige leefomgeving, waarin bomen de plaats krijgen die ze verdienen.

¹ Met de term boomdeskundigen bedoelen we in het vervolg van deze tekst de gecertificeerde boomverzorgers (ETW, European Tree Workers), de boomtechnische adviseurs (ETT, European Tree Technicians) en de vetereraanboomdeskundige (VetCert). Het zijn internationaal erkende Europese certificaten voor professionals in de boomverzorging, mede onder supervisie van de European Arboricultural Council (EAC).

1 Visualisatie



BOMEN BETER BEHEREN

Samen voor een groter, beter beheerd en gewaardeerd bomenbestand

We bouwen aan een toekomst waarin bomen volwaardig deel uitmaken van de leefomgeving – als ruggengraat van gezonde steden en landschappen

WIE ZIJN WE

Deskundigen uit groen- en bouwsector met een focus op bomen in de bebouwde omgeving.

- LEDEN UIT OVERHEDEN, GROEN- EN BOUWSECTOR
- VRIJWILLIGERS IN ACTIVITEITEN- EN EXPERTENGROEPEN
- RAAD VAN BESTUUR
- MEDEWERKERS
- PARTNERS

ONZE DOELGROEPEN

- (BOVEN-) LOKAAL BELEID
- ONTWERPERS
- AANNEMERS
- BURGERS
- ONDERWIJS & KENNISINSTELLINGEN
- BEDRIJVEN

WAAR WE AAN WERKEN

- ✓ Bewustwording & draagvlakverbreding
- ✓ Educatie & kennisdeling
- ✓ Ondersteuning besturen, bouwsector en boomdeskundigen
- ✓ Beleidsbeïnvloeding
- ✓ Organisatieversterking



HOE WE DAT DOEN

- ✓ Meerlagige **sensibiliseringscampagnes en -evenementen**
- ✓ **Workshops, studiedagen en excursies**
- ✓ Ontwikkelen van **code goede praktijk: richtlijnen en tools**
- ✓ Schrijven van **protocol** voor samenwerking en promoten van **succesverhalen** en praktijkvoorbeelden
- ✓ Organiseren van **intersectorale bijeenkomsten**
- ✓ **Wetenschappelijke kennis vertalen** naar de praktijk
- ✓ Structurele input aan **beleids- en regelgevingstrajecten**
- ✓ Informeren en sensibiliseren van **beleidsmakers**
- ✓ Verhogen van **operationele efficiëntie en effectiviteit**
- ✓ Professionaliseren en optimaliseren van onze **vrijwilligerswerking**
- ✓ Versterken **netwerking** en **samenwerking** binnen en buiten de sector

WAT WE WILLEN BEREIKEN

1. Publieke waardering en kennis vergroten
2. Lokale besturen en professionals ondersteunen
3. Kennisverspreiding versterken
4. Beleidsontwikkeling en regelgeving beïnvloeden
5. Organisatie versterken en duurzaam verankeren

VOOR EEN BETER BOOMBEHEER IN DE BEBOUWDE OMGEVING

2 Proces in de totstandkoming van het meerjarenplan 2027-2031

Het meerjarenplan 2027–2031 van Bomen Beter Beheren is het resultaat van een zorgvuldig en participatief proces. Daarbij werd niet van nul gestart, maar **bewust verder gebouwd op het vorige meerjarenplan 2025–2026**. Dat is vanzelfsprekend, aangezien de strategische koers die in dat plan werd uitgezet, **nog steeds richtinggevend** is voor onze organisatie. Reeds in het meerjarenplan 2025–2026 werd aangegeven dat de daarin geformuleerde strategische doelstellingen een meerjarig karakter hadden en over de volgende planperiode heen verder verfijnd en geconcretiseerd zouden worden.

Het nieuwe plan bouwt voort op onze bestaande fundamenten, maar **scherpt onze positionering, strategische keuzes en operationele prioriteiten aan**. We baseren ons daarbij op onze recente realisaties, nieuwe inzichten, evoluties in het werkveld en de verdere groei van ons netwerk. In de tweede helft van 2025 organiseerden we hiertoe een reeks **intensieve denksessies met het bestuur, onze vrijwilligers en enkele externe experts** met kennis van zaken rond boombeheer, participatieve processen, duurzaam bouwen en/of landschapsbeheer.

Deze sessies boden niet enkel **ruimte voor toekomstgericht denken**, maar ook voor **kritische reflectie over onze werking** tot nu toe. Tijdens deze momenten voerden we immers oefeningen (SWOT, Tetrad) voor een grondige zelfevaluatie uit, waarbij zowel de strategische doelstellingen als de dagelijkse werking van de vzw onder de loep werden genomen. Deze oefeningen boden waardevolle inzichten in wat goed loopt, waar onze sterktes liggen en waar verdere ontwikkeling wenselijk is.



Het nieuwe plan bouwt voort op onze bestaande fundamenten, maar scherpt onze positionering, strategische keuzes en operationele prioriteiten aan.

Op basis van deze gezamenlijke reflecties en analyses werden ook de strategische en operationele doelstellingen voor 2027–2031 geactualiseerd en aangescherpt. De tekst van het meerjarenplan werd vervolgens opgesteld door het kernteam, in nauwe afstemming met het bestuur.

Het ontwerp van het meerjarenplan werd finaal voorgelegd aan het bestuursorgaan van Bomen Beter Beheren voor feedback, bespreking en goedkeuring. Daarmee blijft de totstandkoming van dit plan trouw aan de waarden van transparantie, betrokkenheid en deskundigheid die onze organisatie kenmerken.

3

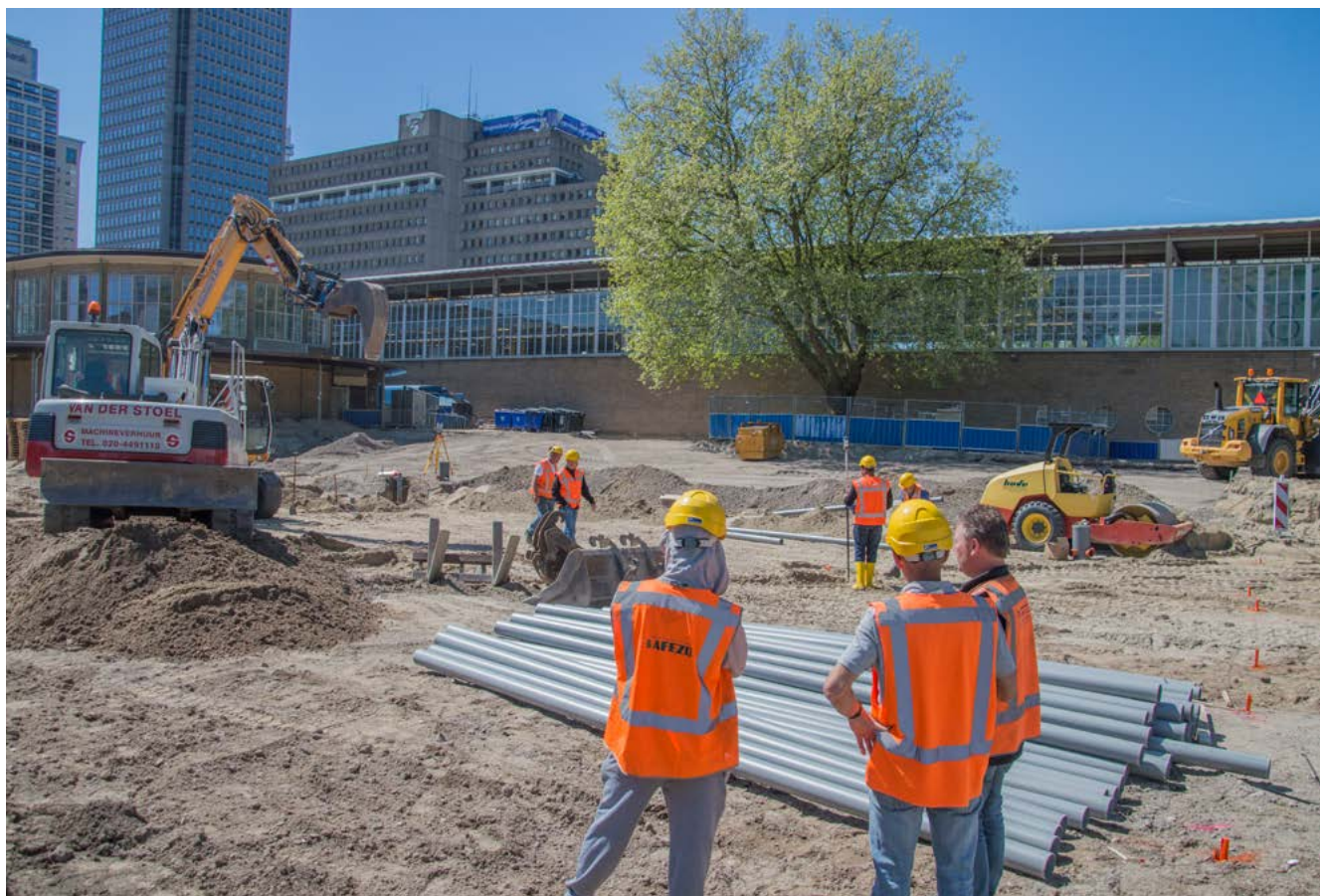
Missie en Visie Bomen Beter Beheren vzw

3.1. | Missie Bomen Beter Beheren

Bomen vormen de **ruggengraat van een gezonde, veerkrachtige omgeving** waar het goed leven is. Bomen Beter Beheren focust op bomen buiten het bos¹. Bomen zijn, als prominent aanwezige elementen van natuur in een steeds meer verstedelijkende omgeving, **belangrijke dragers van biodiversiteit** en omwille van de vele ecosystemendiensten die ze voor ons vervullen **cruciaal voor de leefbaarheid van onze dorpen, gemeentes en steden** en de duurzaamheid van onze landschappen.

Bomen worden echter geconfronteerd met bijzondere **stedenbouwkundige uitdagingen**. Het behoud van bestaande bomen en het voorzien van nieuwe bomen in een verstedelijkte en landschappelijke omgeving vergen dus een aangepaste planning en beheer. Bomen Beter Beheren wil de **specifieke ervaring en expertise** die ze heeft opgebouwd inzake het beheer van bomen **delen** om het bestaande bomenbestand in het dicht bebouwde Vlaanderen te behouden, te beschermen en uit te breiden. Het belang van bomen en de wetenschappelijke kennis erover verdienen niet enkel meer aandacht maar moeten vooral meer worden vertaald in goede praktijken **om bestaande bomen maximaal te behouden waar dat kan en om het bomenbestand kwalitatief uit te breiden waar dat nodig is**.

Onze missie is om **burgers, overheden en professionelen te informeren** en te **sensibiliseren** over actuele kennis inzake bomen en over de goede boombeheerpraktijken die vandaag bestaan of ontwikkeld worden. We willen iedereen **activeren en ondersteunen** om samen een groter, beter beheerd en meer gewaardeerd bomenbestand te realiseren en zo een gezonde en groene leefomgeving te creëren voor iedereen.



3.2. | Visie Bomen Beter Beheren

Bomen Beter Beheren streeft naar een toekomst waarin **bomen buiten het bos maximaal worden beschermd, uitgebreid en gewaardeerd** op basis van de meest actuele wetenschappelijke inzichten en met een kritische houding ten aanzien van 'gangbare' werkmethodeken. We zien een wereld voor ons waarin bomen niet alleen overleven maar floreren, en waarin burgers, overheden en professionals samenwerken aan een biodiverse en duurzame stedelijke omgeving met bomen als cruciale elementen van onze leefgemeenschappen.

Bomen Beter Beheren handelt daarbij vanuit de overtuiging dat bomen intrinsieke rechten ontlenen aan hun bestaan, wat leidt tot de maatschappelijke plicht om de **condities te creëren zodat bomen hun gehele levenscyclus kunnen doorlopen** (volgens het concept van 'toekomstbomen').

Onze visie beoogt:



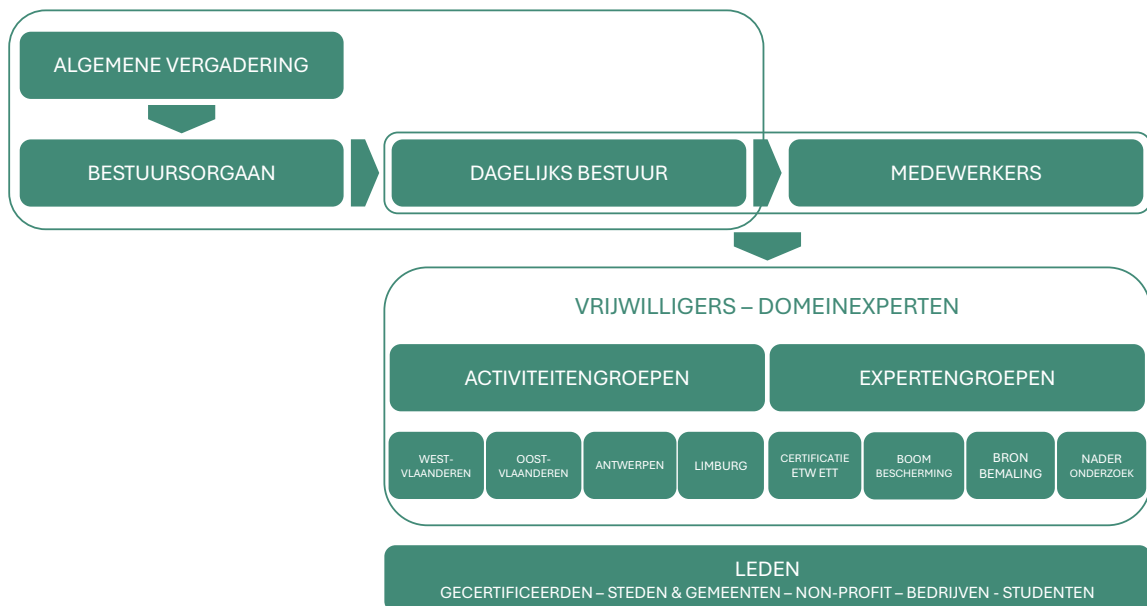
- **Kwaliteitsvolle professionele samenwerkingen:** Bomen Beter Beheren bouwt mee aan sterke samenwerkingen tussen boomsector, bouwsector, overheden, natuurverenigingen en andere organisaties die onze missie onderschrijven om kennis en goede praktijken te delen, te implementeren en actueel te houden.
- **Goed boombeleid:** Bomen Beter Beheren formuleert en treedt constructief op voor efficiënt en effectief beleid, gepaste regelgeving en state of the art procedures en werkmethodeken die de bescherming en gezondheid van bomen garanderen, ondanks de uitdagingen van de bebouwde, dynamische omgeving.
- **Goede boompraktijken:** Bomen Beter Beheren is een voortrekker in de ontwikkeling en verspreiding van goede boombeheerpraktijken op basis van expertise, internationale kennis- uitwisseling en recente wetenschappelijk inzichten.
- **Sensibiliseren:** Bomen Beter Beheren zet continu in op bewustwording over het maatschappelijk belang van bomen, resulterend in een cultuur van algemene waardering voor de natuurlijke omgeving.
- **Informer en opleiden:** Bomen Beter Beheren informeert burgers en beheerders over het belang van bomen en betreft ze in deskundig overleg, opdat ze actief bijdragen aan het behoud en de uitbreiding van bomen en de zorg ervoor in hun leef- en werkomgeving.
- Met onze inspanningen willen we een blijvende positieve impact hebben op het milieu, de stedelijke biodiversiteit bevorderen en bijdragen aan de leefbaarheid en duurzaamheid van onze steden en gemeentes.

4

Beschrijving van de organisatie

4.1. | Organisatiestructuur

Bomen Beter Beheren is een onafhankelijke, non-profit organisatie. De werking van de vzw steunt op een combinatie van inhoudelijke expertise, vrijwilligersengagement en samenwerking met overheden, professionelen en burgers. De organisatiestructuur is opgebouwd rond drie kernlagen: de **algemene vergadering**, het **bestuursorgaan** en het **dagelijks bestuur**, het **professioneel team** met medewerkers en een actieve en brede schare **vrijwilligers in activiteitengroepen** en **expertengroepen**.



4.2. | Bestuur

De **Algemene Vergadering** is het hoogste beslissingsorgaan van de vzw: zij keurt onder meer statutenwijzigingen, jaarrekening en begroting goed, benoemt en ontslaat bestuurders en beslist over de ontbinding van de vereniging. Ze vertegenwoordigt de leden en bewaakt de grote strategische lijnen.

Het **bestuursorgaan** (BO) is verantwoordelijk voor het beleid, de externe vertegenwoordiging en de strategische leiding van de vzw. Ze werkt hiervoor nauw samen met de coördinator van het professionele team. Het BO neemt volgende taken op: **strategische besluitvorming, financieel en administratief toezicht, personeelszaken en vertegenwoordiging van de vzw** naar buiten toe. De raad komt maandelijks samen en bestaat uit leden met een diverse achtergrond in boomdeskundigheid, bosbeheer en organisatiemanagement.

De bevoegdheidsverdeling tussen het bestuursorgaan en de professionelen werd in 2025 door middel van een **intern reglement met delegatiematrix** in functie van de nieuwe professionele structuur van Bomen Beter Beheren op punt gezet.

Leden van het bestuursorgaan zijn: Pieterjan Cardon (Penningmeester), Bert De Somviele (Voorzitter ad interim), Nico D’hamers, Kjel Dupon (Secretaris), Koen Linskens en Kathleen Vandeputte.

Coördinator Liesbeth Reekmans woont – zonder stemrecht - de vergaderingen van het bestuursorgaan (BO) bij. Wanneer bepaalde kwesties (bv. HR-issues) het vereisen, verlaat Liesbeth de vergadering. Andere professionele medewerker(s) worden i.f.v. relevante agendapunten mee uitgenodigd op het BO om bijstand te verlenen en het agendapunt toe te lichten. Op die manier verzekeren we goede rapportering, transparantie en wisselwerking tussen BO en medewerkers.

4.3. | Dagelijks bestuur

Conform artikel 22 van de statuten wordt het dagelijks bestuur van Bomen Beter Beheren waargenomen door één of meerdere dagelijks bestuurders, aangesteld door het Bestuursorgaan en belast met zowel de interne leiding als de externe vertegenwoordiging van de vereniging voor aangelegenheden van dagelijks bestuur. Het dagelijks bestuur omvat alle handelingen en beslissingen die behoren tot de dagelijkse werking van de vzw, evenals handelingen van beperkt belang of spoedeisende aard die geen tussenkomst van het BO vereisen, binnen de grenzen van de verleende volmacht zoals vastgelegd in het intern reglement en de delegatiematrix. De dagelijks bestuurders verbinden de vereniging binnen deze bevoegdheden, en staan onder toezicht van het BO. Het einde van een professionele samenwerking impliceert automatisch het einde van het mandaat als dagelijks bestuurder.

4.4. | Projectmedewerkers

Coördinator Liesbeth Reekmans werd aangeworven in voorjaar 2025 en heeft operationeel en inhoudelijk de dagelijkse leiding binnen de organisatie. Ze is verantwoordelijk voor de interne aansturing en het uitwerken van een strategie, externe samenwerking en rapportage van de voortgang van activiteiten. De coördinator werkt onder verantwoordelijkheid van het BO, maakt deel uit van en overlegt regelmatig met het Dagelijks Bestuur. Ze vertegenwoordigt de vereniging binnen de delegatie aan bevoegdheden die beschreven zijn in het Intern Reglement. Ze draagt bij aan de missie door het aansturen van projecten, het verbinden van bestuurders, medewerkers en vrijwilligers, en het realiseren van impactvolle programma’s op het gebied van natuur, duurzaamheid en participatie.

Het team bestaat verder uit (een) projectmedewerker(s) die instaat/n voor projectuitvoering en communicatie.

Eén voltijdse medewerker - Aubry Dermine, aangeworven in 2025 - werkt als medewerker educatie & beweging samen met de coördinator mee aan de uitvoering van het meerjarenplan. Ze draagt bij aan de missie van Bomen Beter Beheren door het organiseren en begeleiden van educatieve én activerende programma’s rond natuur, milieu en boombeheer. Ze verbindt natuur- en milieueducatie met bewegingswerk om bewustwording én betrokkenheid bij bomen, klimaatadaptatie en biodiversiteit te vergroten. Dit omvat o.m. de professionele omkadering en ondersteuning van onze vrijwilligerswerkgroepen, maar ook het uitbouwen en implementeren van een communicatiestrategie en –plan.

Op relatief korte termijn is het onze ambitie om het aantal inhoudelijke projectmedewerkers te

laten toenemen, in functie van het optimaal realiseren van onze SD's en OD's en uiteraard binnen de mogelijkheden die het aantrekken van extra financiële middelen ons bieden. Tijdens de komende beleidsperiode willen we zo ten minste evolueren van 2 naar 4 VTE's in vaste dienst bij Bomen Beter Beheren.

Freelance medewerkers:

- Sylvie De Mars: administratie (personeel en evenementen) en ledenbeheer
- Els Cannaerts: Europese certificering ETW (boomverzorger) en ETT (boomtechnisch adviseur)

Verder wordt het team ondersteund door externe dienstverleners op vlak van boekhouding (Finexa), personeels- en loonadministratie (SD Worx), Webdesign (Webbaron), CRM (Odo) en IT (Avocom).

4.5. | Vrijwilligerswerking en beleid



4.5.1. | Activiteitengroepen

Bomen Beter Beheren telt vandaag vier activiteitengroepen in Vlaanderen²: West-Vlaanderen, Oost-Vlaanderen (incl. Vlaams-Brabant West), Antwerpen (incl. Vlaams-Brabant Noord-Oost) en Limburg. In de activiteitengroepen zijn doorgaans 3 tot 4 trekkende vrijwilligers aanwezig. Er is nauw overleg tussen de activiteitengroepen en het professioneel team over de geplande activiteiten.

Deze teams zijn in grote mate zelfsturend en ze bestaan uit vrijwilligers, voornamelijk boomexperten of zeer actieve boomliefhebbers. Ze organiseren activiteiten zoals boomcafés, lezingen en studiedagen rond een bepaald thema, bomenreizen en arboweekends. Hierdoor ontstaat er ruimte voor ontmoeting en dialoog voor iedereen die begaan is met de boom buiten het bos. Een aantal bestuursleden neemt een rol op in de activiteitengroepen. De medewerkers van het professioneel team voorzien ondersteuning aan deze groepen en zorgen voor maximale synergie en consistentie tussen de verschillende groepen.

4.5.2. | Expertengroepen

Expertengroepen bestaan ook uit vrijwilligers die over specifieke expertises beschikken, bv. als boomtechnisch adviseur of boomverzorger, of in de duurzame bouw. Ze brengen expertise samen uit verschillende hoeken; praktijk, wetenschap en beleid, en formuleren inhoudelijk onderbouwd advies in de vorm van bv. codes van goede praktijk, vademeca of haalbare beleidsvoorstellen.

Bomen Beter Beheren beschikt vandaag over 4 expertengroepen: Boombescherming, Bronbemaling, Nader Onderzoek en Certificering ETT/ETW/VetCert, maar dit aantal en de thema's variëren doorheen de tijd. Een aantal bestuursleden neemt een actieve rol op in de expertengroepen.

² In 2026 voorzien we de oprichting van een vijfde activiteitengroep, specifiek voor Vlaams-Brabant.

4.6. | Leden, bereik en deelnemers

- Bomen Beter Beheren telt **406** leden waaronder **335** een basislidmaatschap hebben, **20** een studentenlidmaatschap, **51** een non-profit of openbaar bestuurslidmaatschap. **355** van onze leden komen uit de profit (= alle leden – non-profit).
- **647** personen tekenden in op onze tweemaandelijks nieuwsbrief. We beschikken over **1739** contacten in onze mailmarketing.
- **609** personen namen deel aan een activiteit van Bomen Beter Beheren sedert december 2024. **567** personen namen deel aan een activiteit van Bomen Beter Beheren sedert januari 2025.
- Via social media bereikten we in 2025 met Facebook en LinkedIn interactie met bestaande en nieuwe doelgroepen. Op 12/12/2025 werden volgende cijfers vastgesteld.
Facebook: **2.861** volgers, **189** posts, **2.714** interacties
LinkedIn: **791** volgers (= ander profiel volgt BBB, maar BBB volgt ander profiel niet per se), **586** connecties (= ander profiel volgt BBB, BBB volgt ander profiel ook), **97** posts, **2322** engagements.

4.7. | Essentieel belang

De oprichting van Bomen Beter Beheren begin jaren 2000 was in eerste instantie een noodzakelijk initiatief om het belang van de zorg voor bomen te beklemtonen en de professionele expertise daarover te bevorderen. Dankzij een geleidelijke maar gestage groei heeft Bomen Beter Beheren zich ontwikkeld tot een **essentiële speler in de boomzorggemeenschap in Vlaanderen** voor **uitvoerende en adviserende boomprofessionelen**, voor **publieke en private boombeheerders**, voor stadsontwikkelaars in brede zin en in toenemende mate ook voor het **bredere publiek**. Met name rond het bekend maken en upgraden van het beroep van boomexpert heeft Bomen Beter Beheren stenen verlegd.

Door haar focus op bomen heeft Bomen Beter Beheren de voorbije decennia niet enkel haar kennis en expertise op dat vlak verder opgebouwd, maar is ze ook steeds meer andere doelgroepen gaan bereiken die invloed hebben op het functioneren van (stads)bomen.

In de toekomst streven we ernaar om een steeds prominentere partner te worden inzake alle aspecten van boombeheer in de bebouwde omgeving van steden en gemeentes, naast de interne versterking van onze organisatie. Drie belangrijke doelgroepen die we in stijgende mate willen bereiken zijn burgers (bij wie we opnieuw meer kennis over en waardering voor bomen willen installeren), gemeentes (met vaak onderbemande groendienstes die soms ook essentiële boomexpertise missen) en de bouwsector (wiens technieken en gewoontes vaak ongewild een grote negatieve invloed hebben op stadsbomen). Vandaag is Bomen Beter Beheren een gewaardeerde partner op steeds meer terreinen waar werken rond bomen en beheer van bomen plaatsvinden. Hierdoor spreekt Bomen Beter Beheren gaandeweg een steeds bredere doelgroep aan met haar boodschap en doelstelling: verbeteren van de zorg voor en het beheer van bestaande en nieuwe bomen om zo bij te dragen aan een duurzame en groenere leefomgeving voor alle burgers. Daarnaast willen we ook het beleid, wetgevend kader en zelfs de magistratuur sturen naar een meer boomvriendelijk beleid.

5

Beschrijving van omvang en resultaten van de werking

Bij Bomen Beter Beheren werken we vandaag al aan een **geïntegreerde en toekomstgerichte aanpak van boombeheer**. Bomen zijn geen tijdelijke elementen in onze leefomgeving: ze overstijgen generaties. **Een boom die vandaag geplant wordt, zal pas echt tot volle waarde komen voor de volgende generaties**. Daarom is boombehoud zo belangrijk, en vraagt goed boombeheer om langetermijnplanning, samenwerking en kennisdeling.

Wij brengen iedereen samen die invloed heeft op de toekomst van de boom — van ontwerpers, beheerders en beleidsmakers tot aannemers, projectontwikkelaars en burgers. Want enkel wanneer alle actoren betrokken en geïnformeerd zijn, kunnen we de levenskwaliteit van bomen in onze stedelijke en gebouwde omgeving duurzaam waarborgen.

Ons werk bestrijkt de volledige levenscyclus van de boom:

- het **behouden en beschermen** van bestaande bomen,
- het voorzien van **kwalitatieve nieuwe aanplantingen**,
- en het **optimaliseren van het beheer** zodat bomen gezond oud kunnen worden.

Zo bouwen we stap voor stap aan een groter, gezonder en beter beheerd bomenbestand — **levend erfgoed dat de brug slaat tussen verleden, heden en toekomst**.

5.1. | De organisatie vandaag

Bomen Beter Beheren kan bogen op een **werking van meer dan 20 jaar** met een rijke kennisopbouw, gedragen door en met boomdeskundigen. Al meer dan twee decennia werkt Bomen Beter Beheren aan het versterken van expertise rond boombeheer en -behoud. In die tijd is de organisatie uitgegroeid tot een **referentiepunt in Vlaanderen**, en de jongste jaren is die evolutie versneld dankzij de professionalisering van haar werking. Bomen Beter Beheren staat bekend om

- het organiseren van **kwaliteitsvolle studiedagen en kennisuitwisseling**;
- het promoten van en de **(her)certificering van deskundigheid** (ETT, ETW, VetCert) binnen de sector;
- de ontwikkeling van **(inter)nationale contacten en samenwerking**;
- sinds de huidige meerjarennota: de stapsgewijze en doelgerichte **verbreding van haar actieterrein** naar beleid, praktijk en onderwijs.

5.1.1. | De bestaande werking en resultaten

De kennis en ervaring die Bomen Beter Beheren in deze meer dan twintig jaar heeft opgebouwd en gedeeld met boomdeskundigen, wil de organisatie vandaag verder implementeren in de bredere samenleving. Dat betekent: **beleid en bestuur versterken met expertise, de bouw- en ontwerpsector sensibiliseren en ondersteunen, lokale besturen en scholen betrekken, en burgers en ondernemingen inspireren** om zorgzamer metbomen om te gaan.

Met haar unieke combinatie van vakkennis, netwerk en maatschappelijke betrokkenheid draagt Bomen Beter Beheren vandaag concreet bij aan een duurzamere, groenere leefomgeving — een die appelleert aan de samenleving, generaties overstijgt en waarin bomen de ruimte krijgen om te groeien, te verbinden en te blijven.

Vervulling van verschillende kernopdrachten en activiteiten

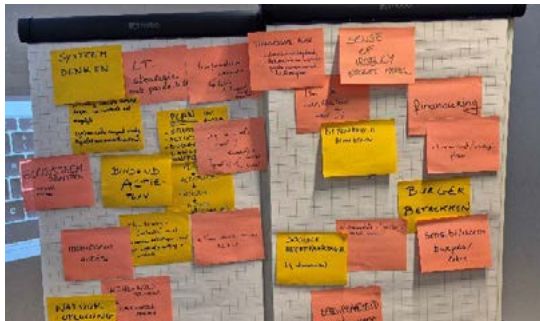
Sinds de aanwerving, opstart en inwerking van de nieuwe medewerkers negen maanden geleden, heeft Bomen Beter Beheren een duidelijke versnelling genomen in het realiseren van de vooropgestelde operationele doelstellingen. De versterking van het team heeft geleid tot een **meer gestructureerde, proactieve en kwalitatieve invulling van de kernopdracht**: het bevorderen van duurzaam bomenbeheer en het vergroten van de maatschappelijke waardering voor bomen in de leefomgeving. Een eerste belangrijke pijler was de sensibilisering en publieke bewustmaking rond goed boombeheer. Door gerichte communicatie, toegankelijke kennisdeling en een grotere zichtbaarheid tijdens studiedagen en publieksmomenten groeide de **maatschappelijke erkenning** van Bomen Beter Beheren aanzienlijk. De nieuwe medewerkers slaagden erin om **technische boomexpertise te vertalen naar begrijpelijke en inspirerende boodschappen voor een breed publiek**. In dat kader droegen ook de podcastopnames voor Groen naar Grijs en Boominee bij aan de brede ontsluiting van boomdeskundigheid. Complexe thema's werden helder en laagdrempelig toegankelijk gemaakt. Daarnaast werden een aantal artikels gepubliceerd in de nationale pers, en specifiek in vakmedia gericht op de bouwsector, waarmee zowel het brede publiek als professionals werden bereikt en de zichtbaarheid van het belang van goed boombeheer verder werd versterkt.

Parallel daaraan werd sterk ingezet op het **uitbouwen van netwerkrelaties met middenveldorganisaties en sectorpartners**. Actieve dialoog leidde tot nieuwe samenwerkingsverbanden binnen de groensector, milieuorganisaties en kennisinstellingen. **Intersectorale ontmoeting met de bouwsector en onderwijsinstellingen** resulteerde in concrete initiatieven zoals thesisbegeleiding, de ontwikkeling van een educatief pakket voor gastlessen en verkenningen voor structurele opleidingen. Deze kruisbestuiving heeft het draagvlak voor goed bomenbeheer aanzienlijk verbreed.

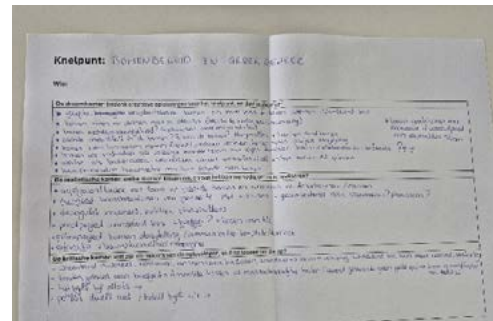
Een inhoudelijke mijlpaal was de vertaling van de Europese Standaarden voor boombeheer, die een helder kwaliteitskader bieden voor boomdeskundigen, lokale besturen en de bouwsector. Deze standaarden **versterken de professionaliteit en uniformiteit** binnen de sector en verhogen de toepasbaarheid van best practices in beleid, ontwerp en uitvoering. Daarbovenop leverde Bomen Beter Beheren een **waardevolle bijdrage aan de nieuwe richtlijn Bronbemaling** van de VMM, waarbij specifieke input rond boombescherming werd ingebracht. Dit vormt een belangrijk precedent voor de integratie van boombescherming in sectorale regelgeving en onderstreept de rol van de organisatie als inhoudelijk referentiepunt.

De **professionalisering van studiedagen** werd verder versterkt door een verbreed doelpubliek en een hogere inhoudelijke kwaliteit, volledig in lijn met de strategische doelstellingen. Deze studiedagen groeiden uit tot **een waardevol platform waar experts, beleidsmakers en actoren uit de praktijk elkaar ontmoeten**.

Op vlak van **beleidsbeïnvloeding** heeft de organisatie een zichtbare rol opgenomen in de discussies rond het klimaatadaptatieplan en de -strategie, waardoor Bomen Beter Beheren zich positioneert als een **relevante en betrouwbare gesprekspartner** voor de Vlaamse overheid.



Workshop Vlaams Klimaatadaptatie Plan, 27/05/2025, Departement Omgeving



Green Deal, Focusgroep Klimaatbestendige Publieke Ruimte, 10/06/2025, Departement Omgeving & VMM

Daarnaast werd werk gemaakt van inschrijving op **intersectorale projecten**, met als eerste positief resultaat de goedkeuring en toekenning van een **subsidieproject**. Dit bevestigt niet alleen de externe waardering voor de ingeslagen richting, maar versterkt ook de inhoudelijke en financiële slagkracht van de organisatie.

De concrete acties en resultaten met impactcijfers van bovenstaande resultaten zijn terug te vinden in het activiteitenoverzicht 2024-2025.

Operationele verbetering van interne werking

Het voorbije jaar heeft Bomen Beter Beheren belangrijke stappen gezet om de **interne werking** te **professionaliseren** en te **versterken**. Een eerste grote ontwikkeling was de volledige vernieuwing van de **website**. De nieuwe site vormt nu een helder en toegankelijk kennisplatform waarop tools en richtlijnen, vertalingen van Europese standaarden en relevant nieuws rond boombeheer worden gedeeld op een voor de bezoeker gebruiksvriendelijke manier. Daarnaast biedt de website een duidelijk overzicht van de organisatie, haar missie en activiteiten, zodat zowel partners als geïnteresseerden sneller hun weg vinden.

Interne efficiëntie werd verhoogd door de integratie van **Odoo en Microsoft 365**, wat zorgde voor meer structuur, betere opvolging en vlottere interne samenwerking. Parallel hiermee werd een **digitaal registratiesysteem voor activiteiten** ontwikkeld en verfijnd. Waar inschrijvingen vroeger heel wat tijd en handmatig werk vroegen, gebeurt het volledige registratieproces nu digitaal en overzichtelijk. Dit verlaagt de administratieve last, heeft het foutenpercentage substantieel verlaagd, en maakt het mogelijk om deelnemersstromen beter op te volgen en rapportages efficiënter op te stellen.

Een derde mijlpaal was de overstap naar **Microsoft 365 als samenwerkingsomgeving**. Met SharePoint als centrale werkruimte kunnen teamleden, bestuurders en vrijwilligers nu vlotter documenten delen, versies opvolgen en gezamenlijk aan projecten werken. Dit zorgt voor meer transparantie, een betere interne communicatie en een verhoogde efficiëntie binnen het team.

Tot slot werd een aantal interne afspraken gemaakt voor de professionaliseren van de

organisatie. Een **intern reglement met delegatiematrix** beschrijft de interne werking en een meldpunt voor integriteit en klachten werden op punt gesteld.

Samen vormen deze ontwikkelingen een belangrijke professionalisering voor Bomen Beter Beheren. Ze versterken niet alleen de interne werking, maar verbeteren ook de dienstverlening naar vrijwilligers, leden, partners en het brede publiek.

6

Zelfevaluatie van inhoudelijke en zakelijke werking

Sinds de recente erkenning als omgevingsorganisatie en de operationele opstart van de nieuwe medewerkers, heeft Bomen Beter Beheren aanzienlijke vooruitgang geboekt in zowel inhoudelijke als organisatorische aspecten van haar werking. De organisatie kan steunen op een aantal duidelijke **sterktes** die een stevige basis vormen voor verdere groei en impact. Intern is er een sterke **expertise** aanwezig, zowel op het vlak van vaktechnische kennis als op het vlak van pleitbezorging voor bomen in de bebouwde omgeving, alsook qua **netwerk** binnen de sectoren van zowel boombeheer als bouw. Deze combinatie van diepgaande vakkennis, maatschappelijk engagement en kwaliteitsvol netwerk, maakt Bomen Beter Beheren uniek in Vlaanderen, aangezien geen enkele andere vakgroepvereniging dezelfde brede focus heeft.

Daarnaast beschikken we over een **structuur van gedreven vrijwilligers** en een breed ledenbestand met ruime praktijkervaring. Deze combinatie zorgt voor een krachtige uitwisseling van kennis en ervaring, versterkt de kwaliteit van onze activiteiten en verhoogt de geloofwaardigheid bij externe partners. De organisatie kan ook bouwen op **jarenlange ervaring**, aangevuld met sinds 2025 een **structurele subsidie**, en – daaruit volgend - een **groeïende bekendheid** bij zowel het brede publiek als bij professionele actoren. De organisatie communiceert actief over haar activiteiten en beschikt over **efficiënte communicatie- en CRM-instrumenten**, met o.m. een goed werkend systeem voor inschrijvingen en ticketing, wat bijdraagt aan een professionele organisatie van evenementen en studiedagen. Een ander recent voorbeeld van onze professionalisering is de (her-)certificering van boomverzorgers en boomtechnisch adviseurs, waarmee een standaardisering richting ETW- en ETT-niveau wordt beoogd.

Tegelijkertijd zijn er zeker nog **zwaktes** die aandacht vragen. De organisatie heeft nog **onvoldoende middelen** om budgetten vrij te maken voor specifieke expertise, bijvoorbeeld voor bijdragen aan standaardbestekken. Ook ons netwerk in beleidsmiddelen en voor projectsamenwerkingen kan versterkt worden; momenteel wordt de organisatie nog minder sterk vertegenwoordigd in beleidsontwikkeling en in projectmatige samenwerking met externe partners. Het bereiken van ontwerpers blijft een uitdaging, evenals het effectief betrekken van jongeren en nieuwe generaties boomverzorgers.

De **vrijwilligerswerking** blijft een fragiel evenwicht; enerzijds is er de zeer sterke werking waarop Bomen Beter Beheren de voorbije decennia zijn werking heeft gebaseerd, maar anderzijds is en blijft het succes van activiteiten en projecten sterk afhankelijk van de betrokkenheid en **inzet van individuele leden**. Als recent geprofessionaliseerde organisatie is het belangrijk om de kracht van die actieve vrijwilligers te blijven valoriseren en tegelijkertijd voor kwaliteitszorg van hun initiatieven in te staan.

In het groene werkveld staan we als kleine organisatie voor de uitdaging ons te bewijzen tegenover gevestigde partijen en om onze plaats te verwerven in een sector waar voorlopig iedereen zich nog boomverzorgers kan noemen.

Daarnaast is de organisatie zeker nog kwetsbaar op het vlak van financiering en afhankelijk van de structurele subsidies, wat onzekerheid met zich meebrengt. Daarom zetten wij de komende jaren zeker verder sterk in op inkomstendiversificatie.

Op basis van de huidige werking zijn er **kansen** die verder benut kunnen worden. De **EU Natuurherstelwet** verplicht de lidstaten om aan de slag te gaan met het groenareaal in de bebouwde omgeving, en daar kan Bomen Beter Beheren een belangrijke ondersteunende rol in spelen. Steden en gemeenten kunnen bijvoorbeeld gestimuleerd worden om hun kapvergunningen en lokale regelgeving te verstrengen of af te stemmen op de Vlaamse Codex. **Deelname aan werkgroepen** zoals Standaardbestek 250 en overleg met wegen- en verkeersdiensten bieden mogelijkheden om boomvriendelijke heraanleg te verankeren. De maatschappelijke tendens om de **groene en grijze sector te verbinden** biedt momentum voor samenwerking met de bouwsector en lokale besturen. Daarnaast kan de organisatie haar rol in kennisdeling verder uitbouwen door workshops, studiedagen en excursies, en door wetenschappelijke onderbouwing en objectieve data te verspreiden. Samenwerking met **erfgoedinstanties** en de bredere zichtbaarheid van boomzorg naar het grote publiek bieden nieuwe mogelijkheden om draagvlak te creëren en de maatschappelijke impact van onze expertise te versterken.

Tegelijkertijd zijn er **bedreigingen** die nauwlettend gevolgd moeten worden. **Subsidies** kunnen wegvallen of inkrimpen, waardoor een Plan B noodzakelijk blijft. Door het verbreden van doelgroepen bestaat het risico een kern van **vrijwilligers en leden** te verliezen. Commerciële organisaties kunnen inspelen op maatschappelijke trends om zelf een brug te slaan tussen de groene en grijze sector, waardoor onze zichtbaarheid en positieve impact van boomdeskundigen onder druk kan komen. Bovendien blijven milieu- en klimaatproblematieken **niet altijd de prioriteit** van beleidsmakers, wat de impact van onze lobby- en sensibiliseringsinspanningen kan beperken.

Intern is er een sterke expertise aanwezig, zowel op het vlak van vaktechnische kennis als op het vlak van pleitbezorging voor bomen in de bebouwde omgeving, alsook qua netwerk binnen de sectoren van zowel boombeheer als bouw.



7 Positionering

7.1 | Gewenst beleid

7.1.1 | Globaal

Internationaal groeit de **urgentie om onze woon- en werkomgeving te vergroenen**. Klimaatprojecties zijn zorgwekkend: tegen 2070 zou 30% van de wereldbevolking leven in regio's met Sahara-achtige temperaturen, en volgens de WHO is de **hittegerelateerde sterfte in Europa tussen 2000 en 2019 met 30% gestegen**. Juist daarom legt de **EU Natuurherstelwet** voor alle lidstaten **bindende verplichtingen** op: tot 2030 mag er **geen nettoverlies** aan stedelijk groen of boomkroonbedekking meer zijn, en daarna moet er zelfs een **duidelijke stijgende trend** zijn richting 2050. Lidstaten moeten hun stedelijke ecosystemen dus monitoren, versterken en herstellen. De Europese ambitie om 3 miljard bijkomende bomen te realiseren onderstreept dat vooral boomarme regio's — zoals Vlaanderen — een grote inhaalbeweging moeten maken.

7.1.2 | Vlaanderen

Voor Vlaanderen biedt dit een unieke kans om **klimaatadaptatie, leefkwaliteit en stedelijke ontwikkeling** te verbinden. De EU Natuurherstelwet ondersteunt lokale besturen in een verplichtend kader voor groen-blauwe netwerken, schaduwrijke publieke ruimte en kwalitatieve groeiplaatsen. De **3-30-300-regel** van Konijnendijk³ vormt daarbij een richtinggevend en internationaal erkend kompas: minstens 3 zichtbare bomen per plek, 30% kroonbedekking per wijk, en maximum 300 meter tot toegankelijke groene ruimte. Deze eenvoudige richtlijn integreert groenbeleid met “tree equity”: wie heeft toegang tot verkoelende, gezonde bomen? In Vlaanderen, waar groene ruimte ongelijk verdeeld is, biedt ze een helder kader voor klimaatbestendige en sociaal rechtvaardige buurten.

Hitte vormt daarbij een steeds groter risico. Volgens gezondheidsinstituut ScienSano registreert Vlaanderen jaarlijks enkele honderden hittegerelateerde overlijdens, met uitschieters tot in de duizenden slachtoffers tijdens extreme zomers. Stedelijke hitte-eilanden versterken deze kwetsbaarheid. Grote bomen zijn een **effectieve natuurgebaseerde oplossing** in de klimaattransitie: ze temperen hitte, verbeteren de luchtkwaliteit, versterken de mentale en fysieke gezondheid en bufferen water bij extreme neerslag. Ze zijn dus een **onmisbare bondgenoot** van de mens: volwassen bomen dragen bij aan een veilige klimaattransitie die de gezondheid van (kwetsbare) mensen beschermt. Bomen zijn een topvoorbeeld van efficiënt ruimtegebruik door de vele ecosysteemdiensten die ze vervullen.

Tegelijk blijft het open ruimtebeslag enorm: 32,4% van Vlaanderen is ingenomen, met dagelijks meerdere hectare bijkomende ruimte-inname. Dit hallucinante cijfer ondermijnt zowel de Vlaamse klimaatambities als de Europese natuurhersteldoelen. Verdere verharding, versnippering en verlies van bodemkwaliteit bemoeilijken het behoud van volwassen bomen, terwijl nieuwe aanplant zelden de groeiruimte krijgt die nodig is om volwassen te worden.

³ Cecil Konijnendijk, NBSI - Nature Based Solution Institute

Dat bomen en groenvoorzieningen nochtans een essentieel deel van de oplossing zijn, blijkt uit kosten-batenanalyses zoals die van Rebel/Arcadis (2024) en eerdere studies zoals die van KPMG (2012): **investeringen** in stedelijk groen **renderen meer dan ze kosten**, via gezondheidswinst, leefkwaliteit en economische meerwaarde. Vastgoed stijgt in waarde in groene buurten, en groene wijken trekken talent en innovatieve bedrijven aan — een hefboom voor de Vlaamse talent economie. Maar **succes vraagt kwaliteitsvolle groeiplaatsen, voldoende bodemvolume en doordacht beheer**. Het behoud van bestaande grote bomen is dus prioritair; daarnaast dient er een ambitieus beleid gevoerd te worden voor de aanplant van nieuwe bomen. In een stedelijk milieu dient zoets doordacht te gebeuren, op plaatsen waar die bomen letterlijk en figuurlijk de ruimte krijgen om zich volwaardig te ontwikkelen, zowel onder- als bovengronds.

7.2 | Huidige praktijk

Ondanks de brede erkenning van het belang van bomen, blijft de realiteit weerbarstig. Ruimte is schaars, verharding blijft toenemen en versnipperde bevoegdheden maken duurzaam beheer moeilijk. Boomexperten waarschuwen dat **stedelijke bomen structureel onder druk** staan: te weinig groeiruimte, te veel verstoring, te weinig kennis. Vaak ondergaan ze een klachten- of risicogestuurd beheer. Hierdoor bereiken veel bomen hun ecologische potentieel niet of verdwijnen ze voortijdig.

Inkrimpende groeiruimte

Door verdichting, verharding en nutswerken worden wortelzones kleiner en bodems aangetast. Zonder voldoende doorwortelbaar volume kunnen bomen niet uitgroeien tot volwassen exemplaren. Korte-termijndenken overheerst nog vaak over toekomstgerichte, klimaatbestendige planning.

Negatief beheer en gebrek aan expertise

Veel boombeheer is nog klachtgestuurd (bladval, schaduw, wortelopdruk ...), en ingrepen gebeuren niet altijd deskundig of proportioneel. Ook ontwerpers, aannemers en nutsbedrijven beschikken vaak niet over voldoende bomenkennis. De focus ligt op harde infrastructuur, niet op groeiplaatsen van bomen — wat leidt tot beschadigde wortels, ingesnoerde zones en verloren bomen.

Verborgen boomkap

In een context van sterke nadruk op private eigendom, een permissief vergunningenbeleid en beperkte handhavingscapaciteit verdwijnen nog steeds veel volwassen bomen uit tuinen en straten, vaak zonder dat de bevoegde overheid er zich rekenschap van geeft of het brede publiek de lange-termijnpact ervan inziet. Grote bomen zijn echter onvervangbare dragers van klimaatrobuust groen.

Nieuwe aanplant zonder kwalitatieve toekomst

Nieuw aangeplante bomen krijgen in stadsprojecten nog te vaak minimale groeiplaatsen, slechte bodemkwaliteit of onvoldoende nazorg. Daardoor halen ze zelden het ontwerpbeeld en sterven ze vroegtijdig af. Technologische “snelle oplossingen” kunnen nooit de ruimte, tijd en bodemkwaliteit vervangen die echte bomen nodig hebben.

Bedreigde groeiplaats van bestaande bomen

De beperkende factor voor zowel nieuwe als oude bomen is steeds vaker de groeiplaats zelf. Wortelschade door werken uit zich soms pas jaren later, wanneer vitaliteit en stabiliteit afnemen. Zonder voldoende bodemvolume en intacte wortelzones verdwijnen zelfs monumentale bomen binnen één of twee decennia na ingrepen.

7.3 | Leidende principes

7.3.1 | De kloof dichten

Er gaapt nog steeds een kloof tussen de ambities voor klimaatadaptieve steden en de werkelijke praktijk op het terrein. Bomen Beter Beheren pleit daarom voor een paradigmaverschuiving: **van de boom als laatste afweging, naar de boom als vertrekpunt**. Dit betekent: boombehoud maximaal verzekeren, groeiplaatsgericht ontwerpen, bouwprocessen aanpassen, en bomenzorg integreren in elke fase van planning en uitvoering.

De hele boomtijdlijn moet bewaakt worden — van ontwerp tot nazorg. Alleen dan kunnen aanplantingen uitgroeien tot de robuuste, volwassen bomen die onze steden dringend nodig hebben. Visionaire kaders zoals die van Luc Eeckhout (“Toekomstbestendige Stedenbouw 2050–2100”) tonen hoe een groene stedelijke planning eruit kan zien: sterke groen-blauwe netwerken, ruime boomspiegels, toekomstbomen, 3-30-300, en een bouwcode met groenblauw fundament.

Wetenschappelijk onderbouwde kennis is hierbij essentieel. Beleidsmatig vraagt dit om duidelijke regels, gedragen protocollen en werkmethodes die bomen structureel beschermen — niet alleen vandaag, maar voor generaties.

7.3.2 | Generatie-overstijgende verantwoordelijkheid

Bomen leven langer dan mensen. Elke grote boom die vandaag onze steden siert, bestaat dankzij beslissingen uit het verleden. Op dezelfde manier dragen wij verantwoordelijkheid voor de leefomgeving van de generaties na ons. Daarom moeten ontwerpers, vergunningverleners, ontwikkelaars, aannemers, beheerders én burgers hun keuzes afstemmen op het einddoel: volwassen, gezonde bomen die tientallen jaren ecosysteemdiensten leveren.

Het **bewaken van de volledige boomtijdlijn** — behoud, bescherming, goed ontwerp en duurzame groeiplaatsen — is een **gedeelde en langdurige opdracht**. Enkel zo bouwen we steden die leefbaar blijven in een opwarmend klimaat.

7.3.3 | De beoogde doelgroepen, partnerschappen en voorziene resultaten

Communicatie naar en bewustmaking van een breed publiek

Bomen Beter Beheren richt zich op een **breed publiek**, van burgers tot ontwerpers, van studenten tot beleidsmakers, om het **maatschappelijk bewustzijn** over het belang van bomen te **vergroten**. Via een verscheidenheid aan recent vernieuwde mediakanalen – website, nieuwsbrieven, sociale media, vakbladen, podcasts en campagnes – verspreiden we correcte, actuele en inspirerende informatie. We spreken op events en netwerkmomenten een breed publiek aan. Door **wetenschappelijk onderbouwde communicatie** brengen we kennis over bomen waarmee we waardering voor bomen vergroten en een breed draagvlak creëren voor hun behoud en bescherming.

Onze toon is **positief en oplossingsgericht**: niet enkel de bedreigingen voor bomen krijgen aandacht, maar vooral de oplossingen en de kansen om samen te werken aan een gezonde, klimaatrobuuste leefomgeving. Zo creëren we een cultuur waarin de waarde en de behoeften van bomen in de stedelijke omgeving vanzelfsprekend worden.

Pers en media informeren over en activeren voor duurzame boomzorg

Bomen Beter Beheren investeert in een **actieve pers- en mediawerking** om onze boodschap zichtbaar te maken en in te spelen op actuele maatschappelijke thema's zoals verstedelijking, droogte of hittestress. We spreken journalisten, redacties en mediapartners aan om positieve en feitelijke berichtgeving over bomen te bevorderen.

Door regelmatig **standpunten, opinies en analyses** te delen, brengen we de stem van de boom in het publieke debat. Elke communicatie vertrekt vanuit een call to action: de uitnodiging aan burgers, bedrijven en overheden om bij te dragen aan duurzaam boombeheer. Zo zorgen we dat onze boodschap niet enkel gehoord wordt, maar ook tot concrete actie leidt.

Kennisdeling en evenementen voor doelgroepen met diverse boomexpertises

Bomen Beter Beheren organiseert een breed scala aan **evenementen** die kennis, ervaring en inspiratie samenbrengen. We organiseren studiedagen, lezingen, thema-avonden, bomenweekends en internationale bomenreizen voor diverse doelgroepen – van geïnteresseerde burgers tot professionele boombeheerders en ontwerpers.

Onze activiteiten variëren van sensibiliserend tot hooggespecialiseerd niveau: van het delen van basisinzichten over het belang van bomen tot het uitwisselen van innovaties en nieuwe technieken in boomzorg. Deze evenementen stimuleren **netwerkvorming en kruisbestuiving** tussen disciplines, en versterken de professionalisering van het vakgebied.

Door expertise samen te brengen in een constructieve leeromgeving creëren we een dynamisch kennisnetwerk dat voortdurend bijdraagt aan beter boombeheer in Vlaanderen en daarbuiten.

Kennisopbouw in het onderwijs

Omdat bomen generaties overstijgen, investeert Bomen Beter Beheren in onderwijs en **kennisoverdracht naar de volgende generaties van professionals**. We zoeken de samenwerking met middelbare vakscholen, hogescholen en universiteiten in de groen- en bouwsector om meer aandacht te besteden aan boomzorg en duurzaam beheer.

Bomen Beter Beheren ontwikkelt materiaal ter ondersteuning van opleidingen met gastlessen, leermateriaal en praktijkbezoeken, en ter begeleiding van bachelorproeven en thesen rond boombeheer. Samen met onderwijsinstellingen stimuleren we onderzoek naar boomgroei, beheerstrategieën en stedelijke veerkracht.

Daarnaast vertalen we wetenschappelijke inzichten naar praktische informatie voor lesgevers en instructeurs, zodat kennis toegankelijk blijft en doorstroomt naar de praktijk. Op langere termijn wil Bomen Beter Beheren haar educatief werk ook uitbreiden naar het basis- en secundair algemeen onderwijs, zodat de verwondering over bomen al op jonge leeftijd kan groeien.

Samenwerking met sectorpartners uit groen-, bouw- en ontwerpsector

Duurzaam boombeheer vergt samenwerking tussen vele actoren. Daarom bouwt Bomen Beter Beheren aan **structurele partnerschappen** met organisaties en bedrijven in de groen-, bouw- en ontwerpsector. We delen kennis, ontwikkelen gezamenlijke projecten en werken mee aan podcasts, richtlijnen en praktijkinstrumenten.

Deze samenwerkingen versterken de professionalisering van de sector en vergroten de gezamenlijke impact op het terrein. Door bruggen te slaan tussen ontwerpers, aannemers, beheerders en beleidsmakers ontstaat een geïntegreerde benadering waarin bomen niet langer een randvoorwaarde zijn, maar een volwaardig onderdeel van de projectplanning en uitvoering.



(Boven)lokale besturen bijstaan bij duurzaam boombeheer en -beleid

Bomen Beter Beheren neemt actief deel aan **beleidsvoorbereidende en -ondersteunende initiatieven** op Vlaams, provinciaal en lokaal niveau. We brengen praktijkgerichte expertise aan bij de ontwikkeling van kaders en plannen die bijdragen aan duurzaam boombeheer.

Zo leverden we input voor het Vlaams Klimaatadaptatieplan en nemen we deel aan de Green Deals Klimaatbestendige Omgeving, Lokaal Hout en Tuinstraten. In deze netwerken vertegenwoordigt Bomen Beter Beheren de belangen van bomen in de ruimtelijke en ecologische besluitvorming.

Daarnaast ondersteunen we lokale besturen bij het opbouwen van kennis en samenwerking tussen hun diensten. We adviseren over boombeleid, bomentoetsen en strategische planning, zodat gemeentes effectief kunnen werken aan behoud, bescherming en uitbreiding van hun bomenbestand.

Onze aanpak combineert technische expertise met beleidsmatige inzichten, waardoor lokale besturen sterker staan om de omslag te maken naar structureel, toekomstgericht boombeheer.

Juridische en maatschappelijke actoren sensibiliseren

Bomen Beter Beheren wil ook actoren bereiken die indirect maar wezenlijk invloed hebben op bomen: beleidsmakers, juristen en magistraten. We brengen hen in contact met actuele wetenschappelijke kennis over bomen en hun ecosysteemdiensten. Bij juridische geschillen rond bomen pleiten we voor een evenwichtige benadering die rekening houdt met zowel de mogelijke overlast als de positieve bijdrage van bomen. Zo streven we naar een **juridisch kader dat bomen erkent** als essentieel onderdeel van het publieke belang. Door samenwerking met deskundigen en juridische professionals versterken we het maatschappelijk draagvlak voor beslissingen die bomen respecteren als volwaardige elementen van onze leefomgeving.



8.1. | Enkele voorafgaande bemerkingen bij onze strategische en operationele doelstellingen

In onze meerjarennota 2025–26 maakten we bewust een onderscheid tussen de planningshorizon van onze strategische en onze operationele doelstellingen. De eerste erkenningsperiode van twee jaar was relatief kort, waardoor het niet realistisch was om al onze strategische ambities in dat tijdsbestek volledig te realiseren. Daarom kozen we ervoor om deze **strategische doelstellingen te verankeren in een langere termijnvisie**: de tweejarige startperiode (2025–26) in combinatie met de daaropvolgende vijfjarige periode (2027–31), samen goed voor **een horizon van zeven jaar**.

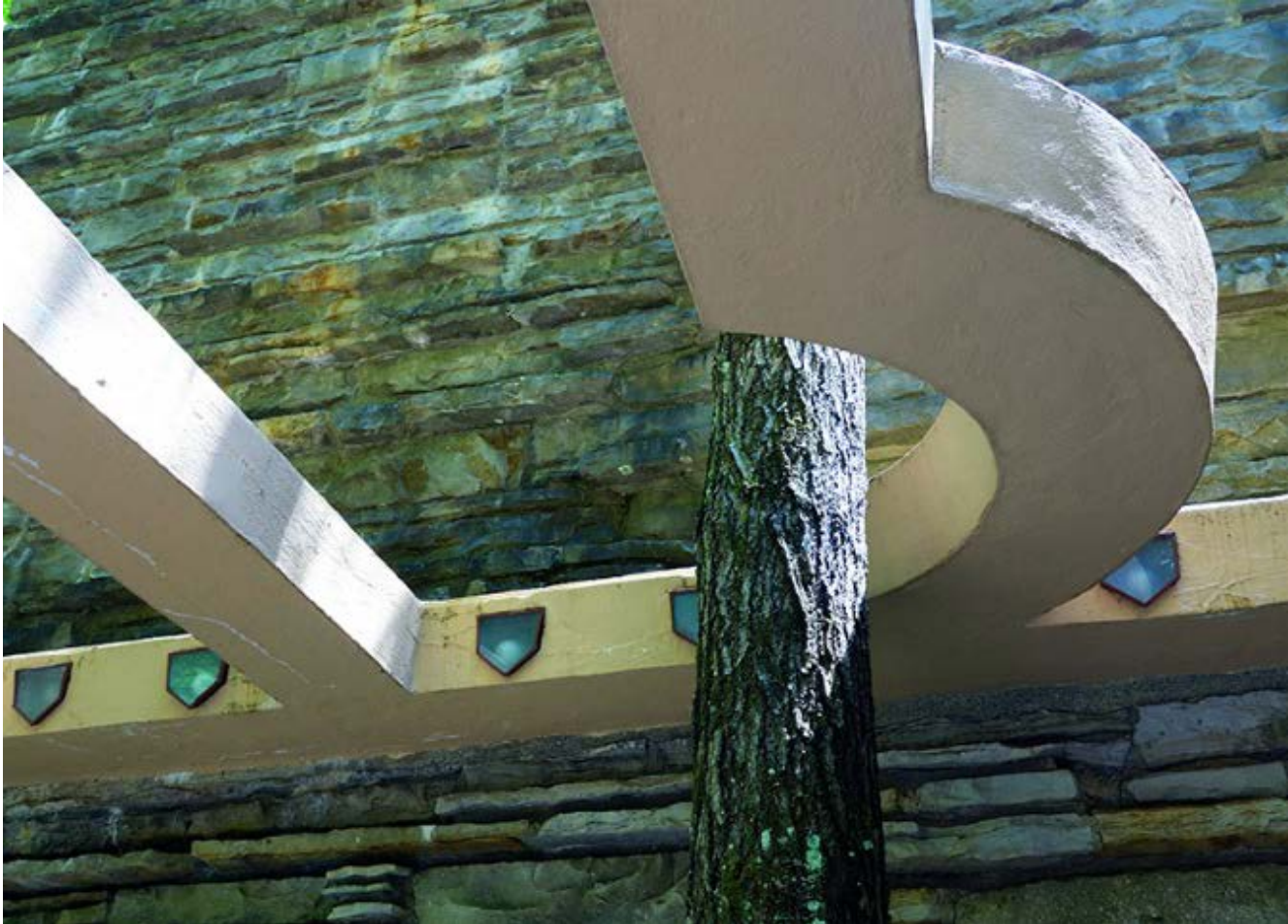
Deze aanpak stelde ons in staat om consistente, realistische en toekomstbestendige strategische doelstellingen te formuleren, die aansluiten bij het traject dat we al afgelegd hadden en het pad dat we verder willen bewandelen. Het is dan ook een logisch gevolg van deze beleidscontinuïteit dat dezelfde strategische doelstellingen (SD)— op een paar kleine accenten na — ongewijzigd zijn overgenomen in deze meerjarennota 2027–31.

Onze operationele doelstellingen (OD) situeren zich wel volledig binnen de komende vijfjarige beleidsperiode, al zie je ook daar dat we verder bouwen op de OD's van de beleidsperiode 2025-26. Voor elke OD geven we helder aan welke richting we uitgaan en hoe deze doelstelling concreet kan worden ingevuld, aan de hand van duidelijke voorbeeldtrajecten, campagnes en praktijken. Deze voorbeelden zijn echter niet bedoeld als een exhaustieve planning voor de volledige periode 2027–31. Ze illustreren op welke manier we de OD's zullen realiseren, maar laten tegelijk bewust ruimte om flexibel in te spelen op actualiteit, nieuwe inzichten, opportuniteiten en maatschappelijke tendensen.

Als ambitieuze organisatie is het wel de bedoeling om de komende jaren te blijven groeien, onder meer door het werven van middelen voor projectwerking. In de beleidsperiode 2025-26 bewezen we al dat we hiertoe in staat zijn; we gaan ervan uit dat we de komende jaren verder succesvol die ingeslagen weg zullen verder gaan, wat moet leiden tot een uitgebreider team dat meer projecten moet kunnen opnemen dan we met de huidige 2 VTE van kunnen doen.

Voor de lezer is het daarom belangrijk om rekening te houden met deze nuances: elke OD is een beleidsprioriteit voor de komende vijf jaar, maar de concrete activiteiten die eraan bijdragen zullen gaandeweg verder worden ingevuld en bijgestuurd. Het ambitieniveau kan voor bepaalde OD's erg hoog lijken, maar de bedoeling is dat we daarin op een realistische manier meegroeien met de beoogde groei en verdere professionalisering van de vereniging zelf.

Tot slot: net zoals in de vorige meerjarennota vermelden we waar relevant ook mogelijke operationele doelstellingen die we pas in een latere beleidsperiode, in functie van ons groeitraject, willen opstarten, maar die nu al het vermelden waard zijn omdat ze onze ruimere visie schetsen.



Frank Lloyd Wright – Fallingwater – detail van boom Edgar J. Kaufmann House, 1937. Boombehoud: Wright buigt voor natuur door een trellisbalk te buigen om plaats te maken voor een reeds bestaande bomen.

8.2. | Strategische Doelstellingen en Operationele Doelstellingen

8.2.1. | SD1. We vergroten de publieke bewustwording, het draagvlak en de betrokkenheid

Doel:

Het vergroten van de publieke kennis en waardering voor de rol van bomen en groen in zowel stedelijke als landelijke gebieden, met als doel verder een breed maatschappelijk draagvlak te creëren voor duurzaam beheer van bomen.

Acties:

- Ontwikkelen en uitvoeren van **meerlagige sensibiliseringscampagnes** via diverse communicatiekanalen, afgestemd op uiteenlopende doelgroepen.
- Initiëren van **publieksgerichte activiteiten** zoals campagnes, infomomenten en workshops die het draagvlak voor bomen versterken. De 3-30-300-richtlijn voor groene leefomgevingen kan hierbij dienen als een wetenschappelijk onderbouwde én wervende leidraad.
- Opzetten van **samenwerkingen met andere natuur-, milieu- en erfgoedorganisaties**, maar ook met organisaties buiten die specifieke sectoren, om gezamenlijke bewustmakingsacties met een zo groot mogelijk bereik te realiseren.

OD1.1. We organiseren sensibiliseringscampagnes en-evenementen over bomen

Onder de strategische doelstelling SD1. “Publieke Bewustwording en draagvlak-verbreding”

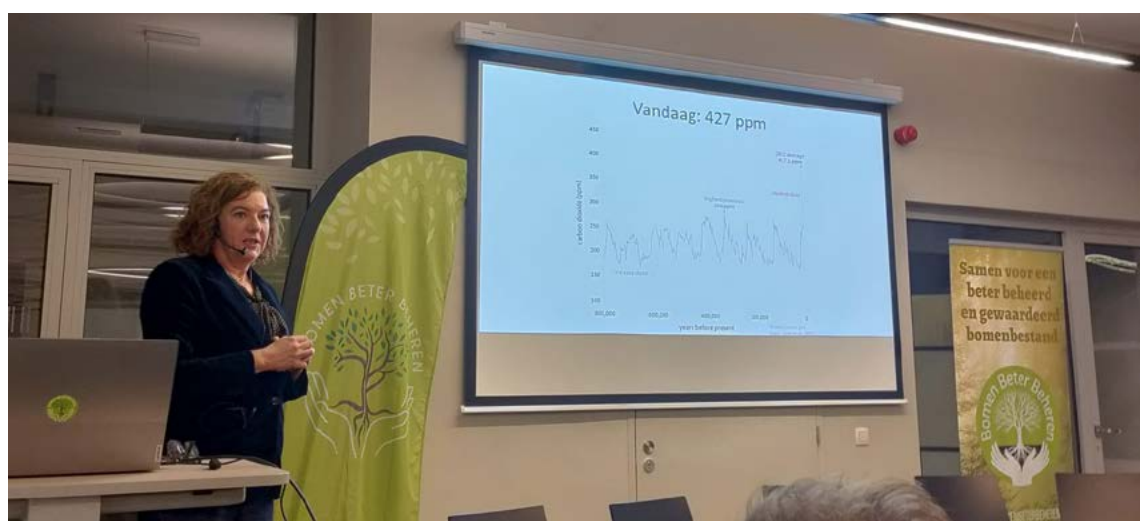
Doel:

Verhogen van de publieke bewustwording en het draagvlak voor duurzaam boombeheer door middel van gerichte campagnes en evenementen, doorgaans gericht op het brede publiek.

Richting:

- We ontwikkelen meerlagige sensibiliseringscampagnes, online en offline, die de voordelen van bomen in een verstedelijkte omgeving tastbaar en herkenbaar maken. Hierbij gebruiken we wervende en wetenschappelijk onderbouwde kapstukken zoals de 3-30-300-richtlijn, de EU Natuurherstelwet en onze expertise in boomzorg bij werven. Waar mogelijk werken we multidisciplinair samen met partners uit cultuur, natuur, erfgoed en wetenschap.
- Concrete voorbeelden van mogelijke acties die we de komende jaren hiervoor kunnen organiseren:
 - **We zetten publieksacties op die good practices zichtbaar maken**, zoals de wedstrijd “Boomvriendelijkste werf van het jaar”, gekoppeld aan events zoals Open Wervendag, Dag van de Architectuur of Klimaatweek. Hiermee brengen we positieve voorbeelden onder de aandacht en stimuleren we beter boombeheer op werven.
 - **We zetten een positieve “Umarell-werking” op**: een laagdrempelig **vrijwilligers-initiatief** dat inspeelt op het bekende fenomeen van burgers – vaak mannen van middelbare leeftijd – die spontaan werven observeren. In Italië bestaat er zelfs een woord voor: Umarell. Wij maken daar de “Boomarell” van: alerte burgers die werven bewonderen, maar tegelijkertijd ook screenen en mogelijke boomproblemen kunnen detecteren en melden. Door deze geïnteresseerde voorbijgangers te informeren en te activeren kunnen zij uitgroeien tot onze extra ogen op het terrein: ze signaleren risico’s voor bomen, melden onzorgvuldig werfgedrag en helpen zo mee aan betere boomzorg. Ze gedragen zich in hun omgeving als ware boomambassadeurs en hun aanwezigheid heeft daardoor, zeker naarmate de campagne bekender wordt, een sensibiliserend effect op de uitvoerders van de bouwerven. We zetten daarbij sterk in op een constructieve grondtoon: het is immers absoluut de bedoeling dat het een positieve campagne wordt. Deze ludieke maar impactvolle aanpak heeft bovendien een sterke perswaarde, omdat ze erfgoed, participatie en boomzorg op een onverwachte manier verbindt.
 - **We organiseren campagnes die het verhaal van de boom zelf laten spreken**. Via technieken zoals tree wearables, e-DNA, interactieve dashboards en citizen science tonen we het brede publiek hoe bomen leven, groeien en bijdragen aan gezondheid, verkoeling en biodiversiteit. We werken hiervoor samen met media, lokale besturen, natuurorganisaties en middenveldpartners.

- **We blijven inzetten op de frequente organisatie van kleinschalige kwaliteitsvolle gemeenschapsevenementen** zoals boomcafés, lezingen, boekvoorstellingen en educatieve wandelingen. Hiermee helpen we burgers hun stad of gemeente te “lezen” vanuit het natuurlijk erfgoed en bomenbestand. Partners kunnen o.a. BOS+, Groen Erfgoed, Regionale Landschappen, Ar-Tur, Stad & Architectuur en stadsgidsenverenigingen zijn.
- **We activeren burgers en lokale besturen om private tuinen boomvriendelijker, klimaatadaptiever en biodiverser in te richten.** Dit kan via gerichte campagnes, inspiratiefiches, workshops, tuinscans of voorbeeldprojecten, in samenwerking met tuin- en groenorganisaties, gemeentelijke en provinciale diensten, regionale landschappen, tuinrangers en wijkverenigingen. Doel is om de grote oppervlakte private ruimte in Vlaanderen mee te laten bijdragen aan een gezonde, koele, veerkrachtige leefomgeving.



Event: 'Wat oude bomen ons vertellen', lezing nav boekvoorstelling door Valerie Trouet en paneldebat met de grijze en groene sector, Gent.

8.2.2 SD2. We organiseren educatie over duurzaam boombeheer

Doel:

Het versterken van kennis en educatie rond boombeheer en groenstructuren door het ontwikkelen van doelgerichte leermaterialen en het actief verspreiden van wetenschappelijke inzichten.

Acties:

- **Ontwerpen van educatieve modules** op maat van uiteenlopende doelgroepen. Daarbij wordt een onderscheid gemaakt tussen gespecialiseerde vakopleidingen (zoals stedenbouw, architectuur, groenbeheer en landschapsarchitectuur) en het bredere onderwijsveld. (In dit voorliggend actieplan voor onze beleidsperiode 2027-31 ligt de focus operationeel nog steeds op de eerste doelgroep; normaliter zullen we slechts in de daaropvolgende beleidsperiode(s) de uitbreiding ten volle kunnen maken naar het bredere onderwijsveld.)

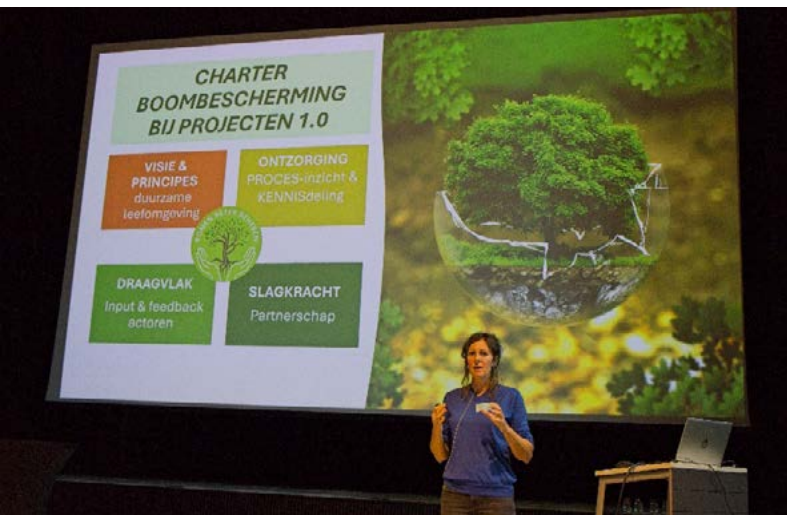
- **Organiseren van lezingen, summer schools, opleidingsonderdelen, studiedagen en uitwisselingsmomenten** waarin externe experts, docenten en afgestudeerden recente **wetenschappelijke kennis vertalen naar praktische toepassingen**. De doelstelling is dat het bewustzijn en de noodzakelijke technische expertise over boomzorg meer dan vandaag het geval is, geïntegreerd worden in de curricula van de hierboven vermelde vakopleidingen.
- Aanmoedigen van **praktijkgericht onderzoek** binnen vakscholen en opleidingen, in samenwerking met Bomen Beter Beheren.



Studiedag 'Toekomst van de beuk', Brussel



Studiedag 'Stedelijk groen', Antwerpen



Studiedag 'Bomen als bouwstenen', Asse



Workshop Studiedag 'De Ruimte na ons', Sint-Niklaas. In samenwerking met VRP



Studiedag 'Bronbemaling', Bokrijk

OD2.1. We versterken kennis en vaardigheden over (het belang van) duurzaam boombeheer

Onder de strategische doelstelling SD2. "Educatie"

Doel:

De kennis en expertise rond duurzaam boombeheer versterken via doelgerichte leermaterialen, praktijkgerichte leertrajecten en actieve verspreiding van actuele wetenschappelijke inzichten, met structurele integratie in de relevante vakopleidingen.

Richting:

- We ontwikkelen en verzorgen een **samenhangend pakket educatieve modules**, afgestemd op diverse doelgroepen. In deze beleidsperiode ligt de focus nog steeds op gespecialiseerde vakopleidingen (o.a. (landschaps-)architectuur, stedenbouw, ingenieurswetenschappen, urban forestry, groenmanagement, biologie en bosbeheer). (Voor het bredere onderwijsveld bereiden we een latere, gefaseerde uitrol voor.)
- Ons streven is om **boomkennis structureel in te bedden in curricula**, via partnerschappen met universiteiten, hogescholen en vakscholen.

Mogelijke acties:

- We organiseren **lezingen, gastcolleges, seminars, opleidingsonderdelen en ateliers**, waarin academici, veldexperts, alumni en boomexperten actuele kennis vertalen naar de praktijk. Thema's omvatten o.a. inzichten uit de NARA-rapporten, klimaatadaptatie, groeiplaatsontwerp, i-Tree, boomfysiologie, bodemkunde en innovatieve technologieën, ...
- We stimuleren **praktijkgericht onderzoek** door bachelor- en masterproeven, atelieropdrachten en onderzoeksprojecten aan te reiken en te begeleiden. We doen dit in nauwe samenwerking met opleidingen en het werkveld, zodat onderzoek bijdraagt aan concrete uitdagingen binnen duurzaam boombeheer.
- We verkennen de oprichting van een "**Bomenacademie**", een modulair leerplatform met webinars, inspiratiefiches, handleidingen, korte e-learnings en digitale tools. Dit moet uitgroeien tot een laagdrempelig referentiepunt voor studenten, **professionals** en vrijwilligers.
- We onderzoeken met universiteiten en hogescholen de opzet van **summer schools, extra-curriculaire trajecten of een postgraduaat "Boombeheer in stedelijke context"**. Hierbij zetten we in op interdisciplinariteit en samenwerking met studentenorganisaties zoals Existenz, De Loeiende Koe, Archein, Maalstroom en SOFA.
- We organiseren **studie- en werkbezoeken en praktijklessen** met erkende boomdeskundigen (ETT/ETW) en partnerorganisaties, zodat studenten en professionals realistische inzichten krijgen in uitdagingen en best practices.
- We **maken het beroep van boomdeskundige en urban forester beter bekend**, via storytelling, campusbezoeken, workshops, demonstraties en samenwerking met studentenverenigingen en sectororganisaties. We zetten daarbij in op publieksgerichte initiatieven rond boomzorg, zoals het Belgisch Kampioenschap Boomklimmen, dat we strategisch inzetten als educatief en wervend moment voor studenten, professionals en het brede publiek.

- We bereiden een verbreding naar het lager en secundair onderwijs voor, met eenvoudige, laagdrempelige materialen die in een latere beleidsperiode gefaseerd kunnen worden uitgerold. (De uitrol van deze verbreding voorzien we echter pas in een volgende beleidscyclus.)

Mogelijke partners:

Universiteiten, hogescholen en middelbare vakscholen, Inverde, INBO, BOS+, Regionale landschappen, Plantentuin Meise, VVSG, beroepsverenigingen van boomverzorgers, ontwerp- en architectuuropleidingen, studentenorganisaties (Existenz, Archein, SOFA, De Loeiende Koe, ...), stedelijke en gemeentelijke diensten, design- en erfgoedorganisaties, STE(A)M-partners, professionele netwerken en kennisplatformen in Vlaanderen en daarbuiten.

8.2.3 SD3. We ondersteunen lokale besturen, bouwsector en boomdeskundigen

Doel:

Het vergroten van de expertise en praktische vaardigheden van lokale overheden, de bouwsector en boomprofessionals om duurzaam en doordacht boombeheer te bevorderen.

Acties:

- Inrichten van **praktijkgerichte vormingsmomenten** zoals studiedagen, trainingen en workshops over boombeheer, onderhoud en beleidsmatige integratie.
- **Uitwerken van praktische handleidingen, methodieken en beslissingsondersteunende instrumenten** die het toepassen van goede praktijken in boombeheer bevorderen.
- Bevorderen van een **vaste rol voor boomexperten binnen procedures** rond vergunningen, stedelijke ontwikkeling en ruimtelijke ordening, met nadruk op hun toegevoegde waarde voor kwaliteitsvol beleid en ontwerp.



OD3.1. We faciliteren een vormingsaanbod voor besturen, bouwsector en boomdeskundigen over duurzaam boombeheer

Onder de strategische doelstelling SD3. "Ondersteunen van lokale besturen, bouwsector en boomdeskundigen"

Doel:

We versterken kennis, bewustwording en draagvlak voor duurzaam boombeheer bij lokale besturen, ontwerpers, aannemers, nutsbedrijven, groensector en boomdeskundigen, zodat boomzorg vanaf de start wordt geïntegreerd in planning, ontwerp, uitvoering en beheer.

Mogelijke acties:

- We ontwikkelen een **structureel vormingsaanbod** met studiedagen, avondlezingen, technische workshops en terreinexcursies. De inhoud focust op thema's zoals groeiplaatsontwerp, werfuitvoering in de buurt van bomen, integrale projectplanning, bomentoetsing, bodemkwaliteit, nazorg en soortenkeuze.
- We bieden **praktijkgerichte demonstraties** aan, zoals correcte snoeitechnieken, werf- afscherming rond bomen, bodembeschermingsmaatregelen, proeven met groeiplaatsverbetering, technieken voor ondergronds ruimtegebruik en innovatieve ontwerp oplossingen in stedelijke kernen.
- We organiseren **thematische excursies** naar voorbeeldprojecten in Vlaanderen en de buurlanden waar klimaatadaptief ontwerp, boomvriendelijke werfpraktijken of innovatieve groeiplaatsen succesvol zijn toegepast.
- We ontwikkelen **opleidingsreeksen op maat van specifieke doelgroepen**, zoals bouwprojectleiders, groendienstmedewerkers, stedenbouwkundigen, nutsbedrijven, inspecteurs openbare werken, en lokale vergunningverleners.
- We voorzien **digitale leermodules**, zoals webinars, korte e-learnings, checklists en instrumenten die makkelijk deelbaar zijn binnen diensten en bedrijven.
- We bouwen nauwe **partnerschappen uit met sectororganisaties** (Embuild, ORI, IE-net, OVAM, VVSG, VVOG, BOS+, Regionale Landschappen, Inverde, VRP, Infopunt Publieke Ruimte,...), hogescholen, universiteiten en erkende boomdeskundigen (ETT/ETW) met wie we vormingen en demonstraties willen opzetten.
- We werken met **praktijkcases**, waarin we reële projectdossiers analyseren en het verschil aantonen tussen traditionele en boomvriendelijke benaderingen (bijv. kosten-baten, risico's, lange-termijnvoordelen).

OD3.2. We ondersteunen de toepassing van effectieve en duurzame boombeheerpraktijken

Onder de strategische doelstelling SD3. "Ondersteunen van lokale besturen, bouwsector en boomdeskundigen"

Doel:

We zorgen ervoor dat boomdeskundigheid structureel wordt ingebed in ontwerp-, uitvoerings- en beheerprocessen. Via een interdisciplinaire aanpak brengen we bouw-, groen- en beleidsexperten samen, zodat duurzame boombescherming en groeiplaatsge-

richt ontwerp vanzelfsprekend deel worden van de bouwpraktijk. We ontwikkelen praktische tools, richtlijnen en procedures die hun effectiviteit bewezen hebben en breed toepasbaar zijn in Vlaanderen.

Mogelijke acties:

- We ontwikkelen een toegankelijke en gebruiksvriendelijke **“Code Goede Praktijk Boomzorg op Werven”**, waarin rollen, verantwoordelijkheden, werkfaserings- en technische vereisten helder worden omschreven. De code bundelt o.a. richtlijnen voor boombescherming, wortel- en bodemzorg, werfafscherming, monitoring tijdens werken en nazorg.
- We vertalen deze code naar **sectorgerichte varianten**, zoals een versie voor aannemers, voor ontwerpbureaus, voor projectontwikkelaars en voor lokale besturen. Elke versie bevat concrete praktijkvoorbeelden, checklists en minimumvereisten voor aanbestedingen en vergunningen.
- We ontwikkelen **decision-support tools**, zoals digitale stappenplannen, sjablonen voor bomeneffectanalyses, werfcontrolelijsten, standaardbestekteksten en modelvoorwaarden voor vergunningen en omgevingsaanvragen.
- We organiseren **interdisciplinaire werksessies en “design reviews”** waarbij boomdeskundigen samen met ontwerpers, stedenbouwkundigen, nutsbedrijven en aannemers reële projecten doorlichten en aanbevelingen formuleren voor boomveilig, boomvriendelijk en klimaatrobuust ontwerp.
- We ontwikkelen **tools** die lokale besturen ondersteunen om de verplichtingen uit de **EU Natuurherstelwet te monitoren** en na te leven. We begeleiden lokale besturen bij de uitwerking of verbetering van hun bomentoets, vergunningsvoorwaarden, beleidsrichtlijnen, technische voorschriften en handhavingsprocessen.
- We stimuleren de **integratie van boomdeskundigen** in alle fasen van bouw- en ontwerpteams, door aan te tonen hoe vroegtijdige betrokkenheid leidt tot minder schade, lagere kosten en hogere kans op volwassen bomen.
- We verzamelen, documenteren en verspreiden **best practices**, zowel uit Vlaanderen als uit het buitenland, met cases rond innovatieve groeiplaatsen, geïntegreerde werfinfrastructuur, creatieve ruimtewinst en duurzame modellering van bovengrondse en ondergrondse ruimte.
- We zetten in op **kennisdeling** met de **bouwsector**, via sectorplatformen, praktijkdagen, gezamenlijke communicatie, podcasts, webinars of voorbeeldprojecten waarin de toepassing van duurzame beheerpraktijken aantoonbaar resultaat oplevert.
- We ondersteunen **nutsbedrijven** in het ontwikkelen van **procedures en uitvoeringsrichtlijnen** voor werken rond wortelzones, sleuftechnieken, alternatieve tracés en preventieve maatregelen om beschadiging te beperken.
- We creëren een **aanspreekpunt voor bouw- en groenprofessionals**, zodat vragen over boombescherming, groeiplaatsverbetering en integrale projectaanpak efficiënt kunnen worden beantwoord.



OD3.3. We versterken de expertise van de boomdeskundige bij beleid- en bouwbeslissingen

Onder de strategische doelstelling SD3. “We ondersteunen lokale besturen, bouwsector en boomdeskundigen”

Doel:

We zorgen ervoor dat boomdeskundigheid vroeg, structureel en gezaghebbend wordt ingebed in alle fasen van beleidsvorming, ontwerp en uitvoering. Door boomexpertise te verankeren in besluitvorming – van visie tot werfopvolging – verhogen we de kans op behoud, kwaliteitsvolle inpassing en duurzaam beheer van bomen in de bebouwde omgeving en tijdens bouwprojecten. Zo bouwen we aan een robuuste, gezonde en klimaatveerkrachtige leefomgeving.

Mogelijke acties:

- We ontwikkelen een helder **“Samenwerkingsprotocol Boomexpertise”** dat beschrijft wanneer en hoe boomdeskundigen best betrokken worden bij strategische beleidsplannen, vergunningsprocessen, ruimtelijke ontwerpen en werforganisatie. Dit protocol wordt afgestemd op de praktijk van lokale besturen, ontwerpteams, nutsbedrijven en bouwprofessionals. We definiëren daarbij standaarden voor tijdige adviesmomenten (bv. in voorontwerp, ontwerp, aanbesteding, pre-werf, werfopvolging en nazorg), zodat boomexperten structureel inspraak krijgen vóór cruciale beslissingen vallen.
- We ontwikkelen **modeldocumenten en richtlijnen** (bv. sjablonen voor boomtechnisch advies, bomeneffectanalyses, integrale projectnota's, adviesprocedures binnen omgevingsvergunningen).
- We **promoten succesvolle cases** waarin tijdige boomexpertise effectief geleid heeft tot minder schade, beter ontwerp, of behoud van waardevolle bomen. Deze voorbeelden verspreiden we via digitale fiches, lezingen, studiedagen, filmpjes of sectorcommunicatie (VVSG, NAV, ORI, Bouwunie...).
- We maken de **meerwaarde van boomexpertise** zichtbaar richting bestuurders en

projectontwikkelaars, door feiten, cijfers en praktijkresultaten te bundelen rond o.a. vermeden schade, verminderde kosten, klimaatvoordelen, ecosysteemdiensten en kwaliteit van de leefomgeving.

- We organiseren **intersectorale ontmoetingen en reflectietafels** waarin beleidsmakers, ontwerpers, aannemers, nutsbedrijven en boomdeskundigen concrete knelpunten en kansen bespreken.
- We faciliteren **peer learning tussen lokale besturen**, zodat steden en gemeenten elkaar inspireren rond processen waarin boomexpertise goed ingebed is (bomentoets, interne workflow, rolverdeling, handhaving, interne kwaliteitszorg).
- We **ondersteunen lokale besturen** bij de opmaak of aanscherping van hun interne kwaliteitskaders, zoals:
 - bomentoets of groencheck binnen vergunningverlening;
 - rol van de gemeentelijke boomexpert;
 - kwaliteitsnormen voor boombescherming op werven;
 - minimumeisen in bestekken en raamcontracten.
- We stimuleren de **erkenning van boomexpertise** als een **volwaardig onderdeel van bouw- en ontwerpteams**, o.a. door overleg met sectorfederaties en het promoten van verplichte boomtechnische advisering bij grote projecten.
- We zetten in op heldere communicatie voor **projectontwikkelaars** via infosessies, brochures, modelrichtlijnen en projectbegeleiding op maat.
- We stimuleren de integratie van goede boombeheer bij bouwprojecten in de GRO, Duurzaamheidsmeter Wijken of andere vormen van bestaande kwaliteitskaders.

OD3.4. We optimaliseren de organisatie en coördinatie van de Europese (her-)certificering voor boomverzorgers, boomdeskundigen en veteranboomdeskundigen

Onder de strategische doelstelling SD3. “We ondersteunen lokale besturen, bouwsector en boomdeskundigen”

Doel:

De Europese certificering (ETW/ETT/VetCert) in Vlaanderen nog efficiënter, transparanter en klantvriendelijker organiseren, zodat boomverzorgers en boomdeskundigen vlot en met duidelijkheid kunnen deelnemen aan een proces dat kwaliteit en professionaliteit in de sector garandeert.

Mogelijke acties:

1. We verfijnen en standaardiseren onze werkprocessen

- We evalueren het volledige traject van kandidaat tot ge(her)certificeerde expert — van aanmelding en inschrijving tot examenafname en nazorg — en optimaliseren waar nodig stappen om doorlooptijd, helderheid en foutgevoeligheid te reduceren.
- We ontwikkelen duidelijke draaiboeken voor planning, logistiek en examendagen (ETW, ETT & VetCert), inclusief rolverdeling, veiligheidsprotocollen en checklists.
- We zorgen voor een transparante en tijdige communicatie richting kandidaten over inhoud, deadlines, vereisten en examenstructuur.

- We introduceren een gestroomlijnd systeem voor nazorg: feedback op examens, opvolging van certificaten, informatie over (her-)certificering en time-to-renew herinneringen.

2. We versterken samenwerking met Europese en nationale partners

- We houden regelmatige werkvergaderingen met EAC, Bomenstichting Nederland, Kring Praktiserende Boomverzorgers (KPB), examinatorenteams en (inter-)nationale partners, om richtlijnen, kwaliteitsnormen en toetscriteria op elkaar af te stemmen.
- We creëren een gedeeld overzicht van rolverdeling, wederzijdse verwachtingen, evaluatiecriteria en kwaliteitsprocedures.
- We zetten in op gezamenlijke vormingsdagen voor examinatoren en assessoren, zodat beoordelingskaders uniform, correct en up-to-date blijven.

3. We bouwen een digitale omgeving voor een moderne certificeringswerking

- We ontwikkelen een digitaal platform waarin kandidaten alle stappen van hun certificeringstraject kunnen volgen: inschrijving, betaling, documentupload, voorbereidingsmateriaal, examenplanning en certificaatbeheer.
- We verzamelen alle relevante documenten, richtlijnen, oefenmaterialen, FAQ's en studiebronnen in een online kennisbank.
- We voorzien automatische meldingen en reminders (inschrijvingen, deadlines, (her-)certificering, documenten die ontbreken...).
- We bouwen dashboards voor interne monitoring met o.a. aantal kandidaten, slaagpercentages, tijdslijnen, feedbackrapporten en kwaliteitsparameters.

4. We verhogen de zichtbaarheid en toegankelijkheid van de certificering

- We maken de meerwaarde van ETW/ETT-certificering duidelijk zichtbaar in de sector via promotiefilmpjes, infographics, webinars, sociale media en sectorcommunicatie.
- We ontwikkelen een wervend communicatiepakket voor scholen, vakopleidingen, lokale besturen en werkgevers die de professionalisering en jobkansen benadrukt.
- We organiseren infomomenten voor (toekomstige) kandidaten, werkgevers en lokale besturen over inhoud, verwachtingen en praktijkrelevantie van de certificering.
- We versterken partnerships met o.a. Inverde, VDAB, sectororganisaties en onderwijsinstellingen om instroom te verbreden en meer kandidaten te bereiken.

5. We verhogen de kwaliteit en betrouwbaarheid van het examenkader

- We voorzien jaarlijkse evaluaties met assessoren en examinatoren om examenopbouw, betrouwbaarheid en moeilijkheidsgraad te optimaliseren.
- We implementeren kwaliteitscontroles op beoordelingsfiches, veiligheidsprotocollen en exameninfrastructuur.
- We streven naar een uniforme examenervaring, ongeacht locatie of examinatorenteam.

8.2.4 SD4. We beïnvloeden beleid en regelgeving

Doel:

Een actieve rol opnemen in de vormgeving en uitvoering van beleid en regelgeving die gericht zijn op de bescherming, het behoud en de versterking van bomen en groene netwerken.

Acties:

- Nauw **samenwerken met beleidsmakers en overheidsdiensten** om deskundig advies en concrete beleidsaanbevelingen te formuleren.
- Pleiten voor **sterkere regelgeving en een consequente handhaving** inzake duurzaam boombeheer en groenbehoud.
- Opstellen en verspreiden van **standpunten, beleidsnota's en onderzoeksrapporten** om beleidsmakers en magistraten te informeren en bewust te maken.
- Bomenkennis actief inbrengen in **maatschappelijke en publieke discussies** over de waarde en toekomst van (stads)bomen.

OD4.1. We versterken beleidsvorming via deskundig advies en samenwerking

Onder de strategische doelstelling SD4. "Beleidsondersteuning".

Doel:

Beleids- en regelgevingstrajecten sterker onderbouwen met boomdeskundige kennis, zodat regelgeving, vergunningverlening en handhaving rond bomen en groene netwerken effectiever, consistent en duurzamer worden.

Mogelijke acties:

1. We werken structureel samen met beleidsmakers en administraties

- We nemen actief deel aan overlegplatformen, werkgroepen en adviesraden binnen Vlaamse, provinciale en lokale overheden.
- We brengen boomdeskundige kennis in bij beleidsprocessen rond ruimtelijke ordening, klimaatadaptatie, groenbeleid, infrastructuurplanning, gezondheidsbeleid en biodiversiteit.
- We geven periodiek expertinput voor conceptnota's, richtlijnen, codes van goede praktijk en regelgeving rond bomenbescherming en groenbehoud.
- We adviseren over de implementatie van Europese verplichtingen, zoals de EU Natuurherstelwet, gericht op kroonbedekking, groene netwerken en behoud van volwassen bomen.

2. We stimuleren consequente handhaving en kwaliteitsvolle uitvoering

- We werken samen met omgevingsdiensten en inspectiediensten om handhavingprocedures rond boomschade, werfgedrag en groenvernietiging te verduidelijken.

- We brengen best practices in kaart over effectieve handhaving en schadebegroting.
- We adviseren over mechanismen zoals compensatiebeleid, schadevergoedingskaders, boetes en herstelplichten.

3. We creëren interdisciplinaire samenwerking

- We bouwen bruggen tussen beleidsmedewerkers, ontwerpers, aannemers, nutsbedrijven en boomdeskundigen om integrale beleidsvorming mogelijk te maken.
- We organiseren thematische denktanks en experttafels rond o.a. werfbeheer, groeiplaatsontwerp, beleidsinnovatie en juridische instrumenten.



Intersectoraal overleg met groen- en bouwsector over Vademecum Bomen - op initiatief van Bomen Beter Beheren, 18/8/2025, Leuven.

OD4.2. We informeren en sensibiliseren beleidsmakers en samenleving via standpunten en kennisdeling

Onder de strategische doelstelling SD4. “Beleidsondersteuning”.

Doel:

Beleidsmakers en de brede samenleving beter informeren en sensibiliseren over de waarde van bomen en groene netwerken, zodat beleidsbeslissingen meer toekomstgericht, onderbouwd, ambitieus en boombeschermend worden.

Mogelijke acties:

1. We ontwikkelen duidelijke standpunten en beleidsnota's

- We formuleren onderbouwde standpunten over urgente thema's zoals:
 - behoud van volwassen bomen,
 - boomvriendelijke stadsontwikkeling,
 - implementatie van de EU Natuurherstelwet,
 - groen-blauwe netwerken,
 - werfbescherming,
 - ruimtekwaliteit en klimaatadaptatie.
- We zorgen ervoor dat al onze standpunten wetenschappelijk gestaafd zijn en toegankelijk geschreven voor beleidsmakers en pers.

2. We verspreiden kennis actief en strategisch

- We publiceren beleidsnota's, position papers, infobriefings, Q&A's, juridische verduidelijkingen en factsheets voor beleidsmakers.
- We organiseren infosessies, beleidsontbijten, webinars en korte briefings op maat van kabinetten, administraties en lokale besturen.
- We maken onze inzichten breed toegankelijk via website, nieuwsbrieven, sociale media, pers en lezingen.

3. We brengen bomenkennis in bij maatschappelijke en publieke debatten

- We nemen deel aan publieke debatten, parlementaire hoorzittingen, sectorconferenties en mediagesprekken.
- We reageren onderbouwd en proactief op actuele thema's in de media, zoals bomenkapdossiers, hittestress, verstedelijking, bouwprojecten en groenverlies.
- We dragen bij aan opiniestukken, interviews en achtergrondartikels die bomen vanuit welzijn, klimaat, biodiversiteit, gezondheid en erfgoed belichten.

4. We versterken samenwerking en kennisdeling met partners

- We stemmen standpunten af en coördineren gezamenlijke communicatie met partnerorganisaties zoals BOS+, Regionale Landschappen, Natuurpunt, BBL, VVOG, academische netwerken en erfgoedpartners.
- We bundelen expertise in gezamenlijke nota's, campagnes of beleidsadviezen.
- We creëren gedeelde kennisplatformen of themadossiers rond urgente of complexe thema's.

5. We maken wetenschappelijke inzichten toegankelijk

- We vertalen complexe kennis uit bodemkunde, boomfysiologie, urban forestry, klimaatadaptatie en ecosystem services naar begrijpelijke formats voor beleidsmakers.
- We produceren infographics, visualisaties, kaarten en databriefings die beleidsbeslissingen ondersteunen.
- We maken internationale best practices zichtbaar en toepasbaar in Vlaanderen.

8.2.5 SD5. We versterken onze organisatie

Doel:

De operationele slagkracht, efficiëntie en effectiviteit van de organisatie verhogen door een professionele interne werking, een transparante en kwaliteitsvolle governance en een goed ingebedde externe positionering. We doen dit om onze groeiende werking te dragen, onze partners beter te bedienen en onze maatschappelijke impact duurzaam te vergroten.

Acties:

- Verfijnen van interne werkprocessen, communicatiestructuren en digitale systemen, zodat onze werking **efficiënter, consistent en responsiever** wordt.
- Onze vrijwilligerswerking verder uitbouwen en professionaliseren: **ondersteuning, opleiding, waardering en duidelijke rolinvulling**.
- Onze governance versterken via **transparantie, ethiek, integriteit en toegankelijke informatie** over onze werking en besluitvorming.
- Procedures voor **monitoring en evaluatie stroomlijnen**, zodat we onze impact systematisch opvolgen, ervan leren en bijsturen.
- **Strategische netwerking uitbouwen**, binnen én buiten de natuur- en milieusector, met bijzondere aandacht voor samenwerking met de bouw- en infrastructuursector.

OD5.1. We verhogen onze operationele efficiëntie en effectiviteit

Onder de strategische doelstelling 5 "Organisatieversterking"

Doel:

Een efficiënte, professionele en transparante organisatiewerking realiseren, die onze groeiende activiteiten, externe communicatie en dienstverlening ondersteunt en versterkt.

Acties:

- We ontwikkelen en implementeren **slimme digitale systemen** (CRM, communicatie, inschrijvingsbeheer, kennisplatform) die onze interne werking, communicatie en achterbanbeheer efficiënter, gebruiksvriendelijker en schaalbaar maken.
- We bouwen een duidelijk kader voor **monitoring, evaluatie en kwaliteitszorg** uit, met vaste indicatoren, regelmatige rapportering en systematische bijsturing.
- We verbeteren ons **financieel, administratief en organisatorisch beleid**, met heldere processen voor besluitvorming, interne workflow, projectopvolging en verslaggeving.
- We versterken onze **governance en integriteit** door transparante rolverdeling, professioneel bestuur, publiek toegankelijke richtlijnen (deontologische code, duurzaamheidscharter, integriteits- en klachtenprocedure) en consequente toepassing ervan.
- We vergroten onze **publieke transparantie** via toegankelijke rapportage over inhoud, financiën en organisatieontwikkeling.
- We **betrekken medewerkers, vrijwilligers en bestuur** actief bij ontwerp, testfasen en implementatie van verbetertrajecten.
- We organiseren **jaarlijkse reflectiemomenten** met medewerkers, vrijwilligers en partners om leerpunten te verzamelen en onze werking voortdurend te verbeteren.

Mogelijke partners: CRM- en communicatieaanbieders, VVSG, BBL, kennisinstellingen, softwarepartners, BBL, Scwitch, de sociaal-culturele sector, VVSG, ondersteunde experts, audit- en governanceorganisaties, ...

OD5.2. We professionaliseren en optimaliseren onze vrijwilligerswerking

Onder de strategische doelstelling 5 "Organisatieversterking"

Doel:

Vrijwilligers vormen al jaren een cruciale motor van de werking van Bomen Beter Beheren. Die sterkte moeten we koesteren, behouden en ondersteunen. We maken onze vrijwilligers sterker en zullen hen duurzamer betrekken via ondersteuning, opleiding en heldere rolinvulling, zodat hun waardevolle bijdrage maximaal tot haar recht komt en kwaliteitsvol ingebed wordt in de organisatie.

Richting:

- We ontwikkelen een duidelijke **vrijwilligersstrategie**, met rollen, verwachtingen, ondersteuning, vorming, opvolging en waardering.
- We voorzien **opleidingstrajecten, mentorstructuren en veilige werkkaders** zodat vrijwilligers hun inzet kwaliteitsvol kunnen opnemen.
- We bouwen een **vrijwilligersplatform** uit voor communicatie, planning en kennisdeling.
- We **versterken de verbinding** tussen vrijwilligers, medewerkers en bestuur via regelmatige uitwisseling, overleg en gezamenlijke ontwikkelmomenten.
- We zetten in op **perceived fairness of process (PFOP)**: transparante besluitvorming, tijdige argumentatie en co-creatie voor beslissingen die hun werking raken.
- We stimuleren een **gebiedsdekkende werking** en schalen sterke regionale initiatieven op naar andere regio's.
- Waar relevant **verbinden** we vrijwilligerswerking met sensibiliserings- en educatieacties (Boomarell, boomcafés, studiebezoeken, ...).

OD5.3. We blijven een financieel robuuste organisatie, met maximale impact op goed boombeheer

Onder de strategische doelstelling 5 "Organisatieversterking"

Doel:

We versterken onze financiële robuustheid om duurzaam te kunnen bouwen aan een organisatie die maximale impact realiseert op goed boombeheer. Door stabiele en diverse inkomstenbronnen te combineren met een efficiënte en toekomstgerichte werking, creëren we de middelen en de flexibiliteit om onze missie krachtig en langdurig te ondersteunen.

Richting:

- We werken gericht verder op het **aanboren** van nieuwe mogelijkheden van **projectmiddelen**, zodat ze maximaal bijdragen aan onze langetermijndoelen.
- We verkennen actief **aanvullende en innovatieve inkomstenbronnen**, waaronder giften, partnerschappen, mecenaat en dienstverlening.
- We vergroten onze financiële slagkracht en onafhankelijkheid door **breder, evenwichtige inkomstenstromen**.
- We verhogen de **organisatorische veerkracht** om schokken door politieke of economische veranderingen beter op te vangen.

Financieel Plan

Bomen Beter Beheren heeft de voorbije jaren een duidelijke organisatorische en financiële groei doorgemaakt. Waar de werking aanvankelijk gedragen werd door twee freelance medewerkers (in totaal één halftijdse) en een aanzienlijke vrijwillige inzet van bestuursleden, leden en sympathisanten, evolueerde de organisatie in 2025 naar een **versterkt professioneel team**. Dankzij de subsidie van het Departement Omgeving, verkregen via de eerste kortlopende erkenning als gewestelijke thematische omgevingsorganisatie, konden twee voltijdse medewerkers worden aangeworven. Deze personeelsuitbreiding resulteerde in een **duidelijke versnelling van de werking** en laat toe om gericht en structureel te werken aan het realiseren van de strategische en operationele doelstellingen uit het meerjarenplan 2025–2026.

Naast de subsidies van het Departement Omgeving vormen de **middelen** die voortkomen uit eigen werken, met name **uit activiteiten** zoals studiedagen en infosessies, aangevuld met lidgelden, de belangrijkste bron van inkomsten. Deze inkomsten vormen tot op vandaag de ruggengraat van de financiële huishouding. De **aanvullende subsidiemiddelen** maken het mogelijk om verder te professionaliseren en sterker in te zetten op de strategische doelstellingen: het bereiken en ondersteunen van burgers, de bouwsector en (lokale) overheden, en het uitbouwen van Bomen Beter Beheren als een stabiele, deskundige en betrouwbare partner. Uit het overzicht van de activiteiten in 2024–2025 blijkt duidelijk dat het aantal en de reikwijdte van activiteiten, interventies en acties aanzienlijk zijn toegenomen. Deze groei is rechtstreeks verbonden met de structurele subsidiëring door dpt. Omgeving, vertaald in de inzet van de twee voltijdse medewerkers. Ze betekent een duidelijke verruiming en verdieping van de voorheen bestaande activiteiten die Bomen Beter Beheren de voorbije jaren organiseerde.

De nieuwe medewerkers werden in de loop van 2025 aangeworven; dit heeft uiteraard de nodige tijd gevegd waardoor ze niet vanaf het begin van het kalenderjaar reeds konden ingezet worden.

Dit heeft een duidelijke impact op de loonmassa van 2025, die daardoor nog geen volledig jaar van structurele personeelskost weerspiegelt. Vanaf 2026 zien we een stabiel en realistischer beeld van de personeelskosten.

De structurele subsidiëring laat Bomen Beter Beheren ook toe om op een kwaliteitsvolle, professionele manier in te zetten op fondsenwerving voor het realiseren van haar doelstellingen. In 2025 leidde dit reeds tot het verwerven van **één projectsubsidie**, voor een sensibiliseringscampagne met een looptijd de komende drie jaar. Andere voorstellen zitten in de pipeline. In de komende jaren wil de organisatie in toenemende mate inzetten op het aantrekken van **bijkomende inkomsten via projectsubsidies, fondsen en stichtingen, en andere financieringskanalen**. In de meerjarenbegroting vertaalt deze strategie zich in een geleidelijke groei van het aantal succesvolle projectvoorstellen op diverse niveaus (lokaal, provinciaal, Vlaams, andere, ...) waarmee een verdere uitbreiding van de personele capaciteit en de werkingsmiddelen mogelijk wordt. Voor de periode 2027–2031 wordt een **gefaseerde groei** voorzien van het huidige personeelsbestand **van 2 VTE naar min. 4 VTE tegen 2031**, steeds in functie van de financiële haalbaarheid en de realisatie van de strategische operationele doelstellingen.

Op het vlak van **kostenbeheersing en efficiëntie** investeert Bomen Beter Beheren in verdere **professionalisering en digitalisering** van de interne werking. De implementatie van een CRM-systeem leidt tot een daling van de werkingskosten en een efficiënter beheer van contacten, leden

en activiteiten. In de komende jaren wordt verder ingezet op digitalisering via de ontwikkeling van een platform dat onder meer de hercertificering van boomdeskundigen op een meer geautomatiseerde manier kan laten verlopen. De boekhouding wordt extern beheerd door Finexa; intern volgt een medewerker de lopende financiële zaken op en fungeert als aanspreekpunt.

Financiële opvolging en transparantie zijn structureel ingebed in de organisatie. **Elk kwartaal** wordt een **financieel verslag** voorgelegd op de eerste bestuursvergadering na afloop van het kwartaal.

Voorafgaand aan elke activiteit wordt een **kosten-batenanalyse** uitgevoerd, en na afloop volgt systematisch een nacalculatie. De **tarievenstructuur** van lidmaatschappen, events en merchandise wordt grondig geanalyseerd en gerationaliseerd. Op die manier bewaakt Bomen Beter Beheren zowel de financiële gezondheid als de rendabiliteit van haar werking.

Naast het budget voor personele middelen wordt een **werkingsbudget** voorzien voor operationele kosten die rechtstreeks verbonden zijn aan het realiseren van de operationele doelstellingen.

10 Meerjarenverbintenis

De meerjarenverbintenis maakt deel uit van het meerjarenplan 2027-2031. Deze wordt als aparte bijlage opgeladen aan het dossier voor de erkenningsprocedure. Enkel de doelstellingen die uitvoering geven aan de kernopdrachten zoals die voorzien zijn in het decreet en uitwerking zijn van deze meerjarennota, zijn in de meerjarenverbintenis opgenomen.

